

**SZEGEDI SZABADTÉRI JÁTÉKOK  
ÉS FESZTIVÁL SZERVEZŐ NONPROFIT KFT.**

**ÚJSZEGEDI SZABADTÉRI SZÍNPAD  
MENTÉSI TERVE**

**BIZTONSÁGI INTÉZKEDÉSI TERV  
RENDKÍVÜLI ESEMÉNYEKRE**

Készítette:

**MOHOS BÁLINT**

tűzvédelmi főelőadó

**ÉRVÉNYES: 2019. július 15.-től.**



## AZ ÚJSZEGEDI SZABADTÉRI SZÍPAD MENTÉSI TERVE

### 1./ Mentési terv célja és feladata:

A mentési terv feladata, -- hivatkozással a **Munkavédelmi törvény (1993 évi XCIII. törvény a munkavédelemről) 48.§ (1) és (2) bekezdésére**, -- hogy, előre felkészítse a tervben megjelölt területen munkát végző, tervben megjelölt személyeket, ill. az irányító személyeket, egy, az Újszegedi Szabadtéri Színpad előadói területe, a hozzá tartozó öltöző komplexum, valamint a nézőtér (továbbiakban: Szabadtéri Színpad) területén esetlegesen bekövetkező rendkívüli esemény megtörténtekor szükséges teendők-re, ill. az éppen aktuális döntések meghozatalára.

A mentési terv tartalmi követelményeire vonatkozóan a mentésre vonatkozó EüM rendelet (5/2006. (II. 7.) EüM rendelet a mentésről) ad eligazítást.

A Mentési Tervben leírtaknak meg kell felelni a **többször módosított 54/2014 (XII.5.) BM rendelettel kiadott Országos Tűzvédelmi Szabályzatnak** (továbbiakban: OTSZ), valamint a **TvMI 10.1:2015.07.15.sz. Tűzvédelmi Műszaki Irányelvnek** (Továbbiakban TVMI) is

A mentési terv létének legfőbb oka és célja a munkavégzés hatókörében tartózkodó, más tekintetben szolgáltatást igénybevevő személyek nagy száma, nevezetesen a nézőtéren tartózkodó **1560 személy**, ill. azok biztonságának biztosítása rendkívüli események alkalmával, mivel a nézők, saját biztonságuk érdekében nem oktathatók.

A mentési terv meghatározza, hogy melyek azok az események, melyeket rendkívüli eseménynek kell minősíteni, ill. azt, hogy ki az, ill. kik azok akinek ezen minősítés ügyében dönteni kell. Meghatározza, mely vezetőknek milyen tevékenységet kell irányítani addig, amíg a rendkívüli esemény tart. Meghatározza, melyek azok a helyzetek, amikor külső segítséget kell kérni (pl. tűzoltóság, rendvédelmi szervek, stb.).

A mentési terv a szükséges részletességgel foglalkozik azzal, hogy egy rendkívülinek minősített esetben kiknek milyen feladataik vannak, kik azok, akiket ki kell üríteni (pl. közönség), kik azok, akik a kiürítésben részt vesznek, kik azok, akik szükség esetén a mentési tevékenységet (elsősorban életmentés, személyek mentése, ill. vagyontárgyak mentése, stb.) végzik. és kik azok akiknek egyéb teendők vannak.

Ezt a Mentési Tervet különösen fontossá teszi az a tény, hogy ezt az évadot megelőzően a Szabadtéri Színházat felújították. Aszabadtéri színpad nemigen felelt meg a követelményeknek, ezért el lettek bontva a fix, betonból készült világítási tornyok, melyek mára már használaton kívül voltak. Helyette modern, elemekből, rugalmasan felépíthető oldal és hátsó tornyok kerültek alkalmazásra. A színpad két oldaláról is eltávolításra kerültek a világító tornyok, ez által könnyebben lehet variálni a színpad szélességét, ez által jobb rálátást biztosítva a hátsó színpad irányába.

## 2./ Mentési terv hatálya:

### 2.1./ Területi hatály:

A Mentési Terv területi hatálya kizárólag a következő területekre korlátozódik:

- a színpad területére, azaz, az előadói területre,
- az előadói terület bal oldalán lévő kiszolgáló területre, ill. az ugyancsak bal oldalon kialakított öltözőkomplexumra, ill. kellékraktárként, jelmezzraktárként ill. díszletraktárként funkcionáló konténerekre, ill. korábban garázként funkcionáló épületre,
- az előadói terület jobb oldalán elhelyezkedő közönség BÚFÉ-re és a hozzá tartozó területekre,
- a főbejáraton kívüli, parkhoz tartozó területre, a bejáratától számított 20 m-en belül,
- anézötterre, ill. a nézőtér bal oldalán lévő, kiürítést szolgáló területre,
- a nézőtér bal oldalán lévő, a kivonulási ajtókon kívüli utcai terület, a közút széléig, beleértve a járdát és a kerékpárutat, a kivonulási ajtóktól számított 20 m-en belül.

### 2.2./ Személyi hatály:

A mentési terv hatálya kiterjed az alábbi személyekre:

- a **közönség tagjaira**, akik biztonságtechnikai szempontból nem oktathatók, így biztonságuk megteremtése (többek között ezen Mentési Terv létrehozása által is) a Szabadtéri Színház vezetőségének feladata,
- azon személyekre-- felsorolása, beosztás szerint, -- akikre ezen Mentési Terv feladatokat ró, élükön az ügyvezető igazgatóval,

#### **Ezen személyek a következők:**

- ügyvezető igazgató, ill. az általa megbízott **intézkedésre jogosult személy**,
- műszaki vezető,
- művészeti titkár, titkárságvezető,
- főügyelő, ügyelők,
- színpadmester, díszítők,
- fővilágosító, hozzá beosztott világosítók,
- kelléktár vezető, kellékesek,
- jelmeztárvezető, öltöztetők, ill. kisegítők,
- fodrász tárvezető, beosztott fodrászok,
- karmester és/vagy karigazgató, ill. az irányítása alá tartozó zenészek, zenekari altisztek,
- megbízott munkavédelmi és tűzvédelmi előadó, tűzmegelőzési ügyeletes,
- nézőtéri felügyelő, hozzá beosztott ültetők,
- a biztonsági szolgálat vezetője, hozzá beosztott biztonsági őrök,
- művészek (zeneművészek, énekesek, színművészek, táncművészek, stb.), statiszták,
- valamint egyéb jelenlévő személyek.

### 2.3./ Időbeli hatály:

A Mentési terv időbeli hatálya a nyári szabadtéri színházi szezon első, közönség előtti főpróbájától, vagy előadásától az utolsó előadás végéig (ameddig a közönség el nem hagyja a nézőteret), terjed.

## 2.4./ Tárgyi hatály:

Ezen Mentési Terv tárgyi hatálya kiterjed azon intézkedésekre, melyek az előkészítő munkák, a próbák, ill. az előadások alatt az Újszegedi színpadon jelen lévő közreműködőknek (művészekre, műszakiakra, egyéb jelen lévőkre), valamint a közönség tagjainak (beleértve a bármilyen okból jelenlévők, pl. látogatók, hivatalos személyek, VIP személyeknek, stb.) egészségének, testi épségének biztosítását szolgálják. A tárgyi hatály kiterjed a tervezetteknek megfelelő események alatti, ill. az alábbiakban felvázolt rendkívüli események alkalmával szükségessé váló intézkedésekre. A tárgyi hatály kiterjed még azokra a kármegelőző, ill. kárelhárítási munkákra, ill. intézkedésekre is, melyek a jelenlévők egészségével, ill. biztonságával összefüggésben lehetnek.

## 3./ Fontos információk, tudnivalók:

### 3.1./ A rendezvény biztosítása:

A 5/2006. (II. 7.) EüM rendelete mentésről előírást tartalmaz arról, hogy jelen Mentési Tervnek milyen adatokat tartalmazzon a rendezvénybiztosítással kapcsolatban. Ezen adatok az

**1. számú melléklet**-ben kerültek felsorolásra.

### 3.2./ Vezetőségi telefonszámok:

■ <b>Herczeg Tamás</b> , ügyvezető igazgató	<b>06-30-229-47-98</b>
■ <b>Harangozó Gyula</b> , művészeti igazgató	<b>06-30-424-80-72</b>
■ <b>Herczeg Barbara</b> , gazdasági vezető	<b>06-30-611-20-01</b>
■ <b>Várkonyi Miklós</b> , műszaki vezető	<b>06-30-275-23-62</b>
■ <b>Kristó Helga</b> , produkciós menedzser	<b>06-30-239-64-95</b>
■ <b>Domonkos Beáta</b> , produkciós és színházititkár	<b>06-30-626-11-69</b>
■ <b>Tari Emese</b> , marketing vezető	<b>06-30-813-93-25</b>
■ <b>Csohány Péter</b> , műszaki ügyintéző	<b>06-30-696-67-85</b>

A szervezőmunkában résztvevők személyek teljesebb listáját, ill. azok telefonszámait a

**2. számú melléklet** tartalmazza !

### 3.3./ Alapfogalmak.

A felsorolt alapfogalmak a Szegedi Szabadtéri Színpad tekintetében érvényesek.

- **Rendkívüli esemény:** olyan nem várt esemény, amely a Szabadtéri Színpad rendeltetésszerű működtetése során fordulhat elő, mely azonnali beavatkozást igényel, mivel magában hordozza a súlyos baleset, és / vagy káresemény kialakulásának lehetőségét.
- **Veszélyhelyzet:** Valamely rendkívüli esemény bekövetkezésének valószínűsége, mely alkalmas arra, hogy balesetet, megbetegedést, vagy anyagi kárt okozzon a Szabadtéri Színpad területén tartózkodó személyek (pl. néző, ott munkát végző személy, ill. művész, stb.), ill. építmények, berendezési tárgyak, valamint a környezet tekintetében, melyet tüzeset, veszélyes időjárási jelenség, veszélyes anyag, vagy veszélyes technikai berendezés jelenléte, stb. idézhet elő.
- **Közvetlen veszélyhelyzet:** Az a veszélyhelyzet, amikor a rendkívüli esemény „küszöbön áll”, bekövetkezésének olyan nagy a valószínűsége, hogy csak idő kérdése, hogy mikor következik be. Közvetlen veszélyhelyzetnek kell tekinteni azt a helyzetet is, amelynek valószínűsége tapasztalatok, ill. ismeretek hiányában nem becsülhető.  
Ilyen esetek például a következők lehetnek:
  - Közvetlen tűzveszélyt jelent az,
    - ha aszínpadon, színpaditűzveszélyes cselekményt hajtanak végre, hiányoznak a készenlétben tartott tűzoltó készülékek, vagy
    - ha a színpadi tűzveszélyes cselekmény engedély nem készült, vagy az nem határozza meg pontosan, hogy kinek, mi a feladata, kinek milyen biztonsági intézkedést kell megtenni a tűz elkerülése érdekében.
  - Közvetlen veszélyhelyzetet jelent az a helyzet, amikor a Meteorológiai Intézet azt jelzi, hogy a Szabadtéri Színpad területén rövid időn belül (pl. fél órán belül) erős széllel járó vihar fog átvonulni.
  - Közvetlen veszélyhelyzetet jelent, ha a vezetőség értesítést kap arról, hogy a Szabadtéri Színpad területén bombát helyeztek el, mivel a bejelentés valódisága szakember (tűzszerész) bevonása nélkül nem ellenőrizhető, így egy esetleges bombarobbanás veszélye nem becsülhető.
- **Közvetett veszélyhelyzet:** Az a helyzet, amikor olyan esemény történik, (vagy éppen nem történik meg, pl. mulasztás), ami ugyan nem okoz közvetlen veszélyhelyzetet, de a rendkívüli esemény elkerülésének esélyét rontja, vagy annak bekövetkezési valószínűségét növeli.  
Ilyen esetek például a következők lehetnek:
  - Közvetett tűzveszélyt jelen az,
    - ha a színpadon tűzveszélyes cselekmény történik, olyan tűzoltó készülékek vannak készenlétben tartva, melyeknek az időszakos ellenőrzése (évente egyszer), nem történt meg, vagy
    - ha a színpadi tűzveszélyes cselekmény engedélyben nincsenek tisztázva a biztonsági távolságok, vagy a felelősségi viszonyok.
  - Közvetett veszélyhelyzetet jelen az, ha a Meteorológiai Intézet azt jelzi, hogy a másnapi előadás idején nagy valószínűséggel nagy szélereősséggel járó vihar várható.

- **Várhatókövetkezmény:** Az a **feltételezett (becsült) jövőbeli állapot** (károk, sérülések, esetleg halál), ill. körülmény, ami a veszélyhelyzet okozta rendkívüli esemény következtében bekövetkezhet, előállhat, kialakulhat.
- **Kockázat:** A **veszélyhelyzet** és annak nyomán esetlegesen bekövetkező rendkívüli esemény, valamint az azt követően **várható következmény(ek) együttes hatása**. Magasnak kell tekinteni a kockázatot, ha valamely rendkívüli esemény közvetlen veszélye áll fenn, a szükséges intézkedéseket azonnal meg kell kezdeni, a felmerülő költségektől függetlenül. Nem kell magasnak tekinteni a kockázatot közvetett veszély esetén, de a szükséges intézkedést ütemezni kell és végre kell hajtani (a felmerülő esetleges költségvonzat kímélése mellett).
- **Kockázatsökkentő előzetes intézkedések:** Azon előzetes intézkedések összessége, melyek arra irányulnak, hogy egy esetleges rendkívüli esemény
  - előfordulásának valószínűsége csökkenjen (pl. tűzveszélyes cselekmény előkészítése és engedélyezése, folyamatos kapcsolat a Meteorológiai Intézettel, stb.),
  - annak bekövetkezésekor az események kezelhetőek, ellenőrzöttek, ill. a legbiztonságosabbak maradjanak (pl. mentési terv készítése, biztonsági örök alkalmazása, stb.),
  - valamint, az esemény elmúlt utáni káros következmények, a legminimálisabbak legyenek (pl. orvosi ügyelet, ill. mentők helyszínre rendelése az előadás időtartamára).
- **Elfogadhatatlankockázat:** Az akockázati szint (veszélysvárható következmény együtthatása!), melyet a vezetőség elfogadhatatlannak ítél, azaz nem vállalja a kockázatot. A kockázatok (szubjektív) megítélése az ügyvezető igazgató feladata a beszerzett információk, a meglévő tapasztalatok, az érvényben lévő, vonatkozó előírások és szabályzatok, valamint vezetőség tagjainak véleménye alapján.
- **Elfogadható kockázat:** Az a kockázati szint (veszély és várható következmény együtthatása!), melyet a vezetőség még elfogadhatónak ítél, azaz vállalja a kockázatot (balesetektől adódó felelősséget és / vagy anyagi károkat). A kockázatok (szubjektív) megítélése az ügyvezető igazgató feladata a beszerzett információk, a meglévő tapasztalatok, a meglévő tapasztalatok, az érvényben lévő, vonatkozó előírások és szabályzatok, valamint vezetőség tagjainak véleménye alapján.
- **Vezetőség:** A színház azon vezetőbeosztású személyei, akiket az ügyvezető igazgató ezen szabályzatban kijelöl arra, hogy egy esetlegesen bekövetkező rendkívüli helyzet előtt, közben, ill. utána jogosult legyen irányítani, dönteni, ill. intézkedni arra nézve, hogy a veszélyhelyzet, ill. a követ-kezmények a minimálisak (vállalhatók) legyenek, a kialakult kockázatok az elfogadható szint alá csökkentsék. Úgynevezett **negatív döntéseket** (pl. „Az előadás a várható vihar miatt (közvetett veszélyhelyzet) elmarad.”) kizárólag az ügyvezető igazgató hozhat saját hatáskörében, a vezetőség tagjainak véleményét meghallgatva.
- **Intézkedésre jogosult személy:** A vezetőség azon tagja (vagy más, ezzel megbízott személy), aki előadások, ill. közönség előtt bemutatott főpróbák alkalmával, **intézkedésre jogosultként**, van jelen, az ügyvezető igazgató megbízásából, hogy az esetlegesen szükségessé váló döntéseket

meg tudja hozni, vagy az szükséges intézkedéseket meg tudja tenni, vagy annak végrehajtását utasításba tud adni.

- **Előadásnak, ill. közönség előtti főpróbának** számít az, ha az adott alkalomból a nézőtérén jelen lévő közönség számára jegyek kerültek értékesítésre, vagy kiosztásra. Ezen alkalmakkor működni kell közönség-kapu szolgálatnak, a nézőtéri szolgálatnak, a tüzmelőzési ügyeletnek, valamint orvosi és/vagy mentő ügyeletnek.
- **Kiürítés:** Az a tevékenység, melynek során, **intézkedésre jogosult személy** döntése, ill. utasítása nyomán a nézőket (valamint a mentésben nem résztvevő művészeket, személyzetet) felkéri a nézőtér, ill. az egész létesítmény elhagyására, ill. a nézők (művészek, személyzet) ennek megfelelően ezt végrehajtják.
- **Teljes kiürítés:** Az a tevékenység, amikor terrorcselekmény (pl. bombariadó) esetén, intézkedésre jogosult személy döntése, ill. utasítása alapján minden jelenlévő személy, -- beleértve a vezetőség tagjait, valamint, utolsóként **intézkedésre jogosult személyt** is --, elhagyja az egész létesítményt.
- **Bal oldal – jobb oldal (rendezői):** A bal-, ill. jobb oldal, színházakban, így az Újszegedi Szabadtéri esetében is az úgynevezett rendezői bal-, ill. jobb oldalt jelenti, azaz: a nézőtérén, a színpad fele nézve, ami bal fele esik az a bal oldal, ami jobbra esik, az a jobb oldal.
- **Előadói terület:** Az Újszegedi Szabadtéri Színpad előadói területe (301 m<sup>2</sup>) négy fő részre oszlik, ezek a következők:
  - **színpadra**(melyen az előadás zajlik, legnagyobb színpadnyílás (18 m) és hátsó díszletkig terjedő távolság (8 m) szorzata (**18 m x 8 m = 144 m<sup>2</sup>**),
  - bal oldali műszaki terület (a színpadra való be ill. kiszállítás területe (90 m<sup>2</sup>)),
  - hátsó műszaki terület (a hátsó díszletfalak és a hátsó acél traverz közötti terület (70 m<sup>2</sup>)),
  - jobb oldali kiszolgáló terület (a színpadot kiszolgálók és a színpadra való, ill. onnan való levonulás területe (72 m<sup>2</sup>), megközelítése a hátsó acél traverz mögötti ösvényen)
  - Az előadói területbe nem számít bele a színpad előtt esetlegesen (az előadott darabhoz kialakított) kiépítésre kerülő előszínpad, vagy lejtős feljáró rámpa, esetleg feljáró lépcső, valamint a színpad két oldalán kiépítésre kerülő világosító és hangosító tornyok alapterülete.
- **Biztonsági személyzet:** A biztonsági személyzet a **biztonsági őrök** (kb. 3 fő) és a **nézőtéri ültetők** (legalább 8 fő) tagjaiból, valamint 1 – 1 fő vezetőből áll. Feladatuk a rend fenntartása, a nézők, ülőhelyeikre való kalauzolása, jegykezelés, ill. közreműködés az esetleges kiürítésnél.

#### 4./ Előzetesen megtett intézkedések:

- A Meteorológiai Intézettel megállapodás lett kötve, az időjárás előrejelzésének folyamatos biztosítása érdekében.
- Lelátó található padokbiztonságos voltának vizsgálata szakemberrel, ill. a szükséges javítások elvégzése.

- A lábvilágítás folyamatosan biztosított, esetleges áramszünet esetére akkumulátorokról is, a kiürítés időtartamára, legalább **30 percig**.
- Irányfények az előadói területen hátul, balról és jobbról, melyek a területen munkát végzők (művészek, statiszták, műszaki személyzet) kiürítési irányát jelzik, a terület elhagyása érdekében.
- Irányfények (2 db) az öltözők falán melyek a területen munkát végzők (művészek, statiszták, műszaki személyzet) kiürítési irányát jelzik, a terület elhagyása érdekében.
- Irányfények a bejárat felett (6 db), mely bejáratok egy része a kiürítést szolgálja, a BÚFÉ-ben tartózkodók kiürítési irányát jelzik, a terület elhagyása érdekében.
- Irányfények a közönség kijárat felett (7 db), melyek a kiürítési irányát jelzik, a terület elhagyása érdekében.
- Kiürítési irányt jelző táblák a színpadtól balra és jobbra, tartalékvilágításról megvilágítva.
- A nézőtéren akkumulátortelepről működtetett biztonsági és vészvilágítás, valamint lábvilágítás került felszerelésre, mely egy esetleges áramszünet esetén **legalább fél óráig** biztosít annyi világítást, hogy a nézőtér ez esetben is rendezetten kiüríthető legyen.
- Megfelelő számú nézőtéri személyzet kioktatása gyakorlás előtt, a kiürítés lebonyolítására, a kiürítés gyakorlása.
- Megfelelő számú biztonsági őrzés a bejáratoknál, ill. egyéb stratégiaileg fontos helyeken (pl. a nézőtéren), akik fenntartják a rendet, ill. intézkednek rendbontás esetén.
- Nézőteret ábrázoló tábla, melyen a kiürítési irányok is fel vannak tüntetve, a nézőtér két oldalán felállított világítási tornyok oldalán.
- Ügyelő kioktatásra kerül, a kiürítés kezdeti szakaszának lekonferálására vonatkozóan, a kiürítésre való felhívást tartalmazó CD lemez a hangosítóknál rendelkezésre áll. Az ügyelőnek rendelkezésére áll egy megafon, tartalék elemekkel, mely esetleges áramszünet esetén is biztosítja számára a konferálási lehetőséget. A kiürítés későbbi szakaszában a hangosítók által, CD lemezzel bejátszott, kiürítési utasításokat tartalmazó szöveg kerül folyamatosan bejátszásra. (A későbbiek során ez a funkció is rá lesz kötve a tartalék áramforrásra, hogy a kiürítési utasításokat áramszünet esetén is folytatni lehessen.)
- Az előadói területen, a nézőtéren, és a BÚFÉ-ben, ellenőrzött, üzemkész, megfelelő oltóképességű tűzoltókészülékek vannak készenlétben tartva, esetleges tűz esetére.
- Díszletek tervezésénél figyelembevételre kerülnek az esetlegesen kialakuló szélerek. Megtervezésre kerülnek az esetlegesen szükséges szélárnyékolások, ill. megfelelő erősségű kitámasztások, rögzítések.



- A díszetek tervezésénél figyelembe vételre kerülnek a színpadon esetlegesen bemutatásra kerülő tűzveszélyes, ill. pirotechnikai cselekmények, különös tekintettel a biztonsági távolságok betarthatóságára. A nézőtérre, ill. a színpad előtti térre (a zenekar, ill. a közönség közelébe) tűzveszélyes, ill. pirotechnikai effekteket nem kerülnek elhelyezésre, mivel ez tilos.
- Az előadások, ill. közönség előtt tartott főpróbák alkalmával mindig egy tűzvédelmi végzettséggel rendelkező tűzmelegelőzési ügyeletes tart szolgálatot, az előadás megkezdésétől az előadás befejezéséig. E személy feladata, hogy az előadás megkezdése előtt, rendezvény előtti ellenőrzést végezzen, melynek során ellenőrzi a tűzoltó eszközök meglétét, állapotát, ill. írásban (a nyitási engedélyben) nyilatkoztassa az előadást lebonyolító vezetőket (pl. színpadmester, fővilágosító, stb.) arról, hogy a megfelelő előkészületeket megtették e az előadás zavartalan, biztonságos lebonyolítása érdekében, ill. feladata még, hogy figyelje, hogy az előadásban végrehajtott színpadi tűzveszélyes cselekmény az előre eltervezettek szerint kerül e végrehajtásra. Eltérés esetén intézkedik, ill. rögzíti azt a nyitási engedélyben.
- Minden előadás, vagy közönség előtt tartott főpróba előtti nyitási engedély kerül aláírásra, melyen
  - a színpadmester aláírásával átadja a színpadot az ügyelőnek,
  - az ügyelő aláírásával átveszi a színpadot a színpadmestertől,
  - a fővilágosító aláírásával nyilatkozik, hogy a világító berendezések megfelelőek, nem tűzveszélyesek,
  - a nézőtéri felügyelő aláírásával nyilatkozik arról, hogy a nézőteret átvizsgáltatta, ott nincs tűzveszély, ill. arról, hogy kötelessége az előadás után a nézőteret tűzveszélyességi szempontból való ismételt át vizsgáltatása,
  - a pirotechnikus aláírásával nyilatkozik, hogy a pirotechnikai esemény megfelelően elő van készítve, ill. annak lebonyolítása nem jelent tűzveszélyt,
  - végül a tűzmelegelőzési ügyeletes nyilatkozik arról, hogy a létesítményt tűzveszélyességi szempontból átvizsgálta, tűzveszélyt nem tapasztalt, a tűzvédelmi eszközök, berendezések, rendelkezésre állnak, ill. a színpadi tűzveszélyes cselekmény, az engedélyben foglaltak szerinti előadása nem jelent tűzveszélyt.

Az előadás megtartását a tűzmelegelőzési ügyeletes, az aláírásával engedélyezi, amennyiben a feltételek megfelelnek, ill. az aláírások az engedélyben vannak. A nyitási engedélyben az egyes nyilatkozatok aláírásával az aláírók elosztják és vállalják a felelősséget tevékenységükkel kapcsolatban.

- Színpadi tűzveszélyes, ill. pirotechnikai eseményeket előremegtervezésre kerülnek a Színpadi Tűzveszélyes Cselekmény Engedély dokumentumban, melyben leírásra kerül a színpadi tűzveszélyes cselekmény pontos lefolyása, felsorolásra kerülnek a szükséges óvintézkedések, megadásra kerülnek a pontos védőtávolságok, valamint név szerint megnevezésre kerülnek a felelős személyek a felelősségi körök pontos meghatározása mellett..

A nézőtérre elhelyezett sematikus kiürítési rajzot a **3. számú melléklet** tartalmazza.

## 5./ Teendők rendkívüli események kialakulása esetén:

Ez a Mentési Terv az alábbi rendkívüli eseményekre terjed ki, melynek kialakulása esetlegesen előfordulhat a Szabadtéri Színház Újszegedi Szabadtéri Színpadán és annak környékén:

- Esetleges tüzeset a színpadon, színpadi tűzveszélyes cselekményből kifolyólag, vagy más ok (pl. rövidzárlat) miatt, előadás, ill. közönség előtti főpróba alatt.
- Nagy szélereősséggel járó vihar várható kialakulása, rövid időn (pl. félórán) belül, előadás, ill. közönség előtti főpróba alatt.
- Esetleges részleges, vagy teljes áramszünet bekövetkezése vagy előbbi események következtében, vagy külső ok miatt, előadás, ill. közönség előtti főpróba alatt.
- Bombariadó, bármely időpontban.
- Rendbontás, akár tömegesen, felfegyverkezve, ill. fegyveresen elkövetve, bármely időpontban.

Bárki, aki esetleges rendkívüli helyzet kialakulásáról, ill. várható kialakulásáról tudomást szerez, köteles azt haladéktalanul a vezetőség tudtára adni.

### 5.1./ A vezetőség tagjai:

- Legfőbb (egyszemélyi felelős) vezető.....: **Herczeg Tamás, ügyvezető igazgató**  
A vezetőség tagja.....: **Várkonyi Miklós, műszaki vezető**  
A vezetőség tagja.....: **Harangozó Gyula művészeti igazgató**  
A vezetőség tagja.....: **Herczeg Barbara, gazdasági vezető**  
A vezetőség tagja.....: **Kristó Helga, produkciós menedzser**  
A vezetőség tagja.....: **Tari Emese, marketing vezető**

Előadások alkalmával, vagy közönség előtt bemutatott főpróba alkalmából a vezetőség legalább egy tagjának, mint **intézkedésre jogosult személynek**, mindig jelen kell lenni, hogy az esetlegesen szükségessé váló döntéseket meg tudja hozni és az szükséges intézkedéseket meg tudja tenni. Díszletépítés, ill. próbák esetén más, erre kijelölt személy is elláthatja az **intézkedésre jogosult személy** feladatait, pl. ügyelő, vagy színpadmester.

A fent leírt sorrendnek megfelelően, mindig az tekintendő **intézkedésre jogosult személynek**, aki a felsorolásban a jelen lévők közül a legelől áll.

Az ügyvezető igazgató jelenlétekor automatikusan az ügyvezető igazgató tekintendő **intézkedésre jogosult személynek**.

Ha az ügyvezető igazgató nincs jelen, de a műszaki vezető jelen van, akkor automatikusan ő lesz az **intézkedésre jogosult személy**.

Ha előbbi két személy nincs jelen, akkor a művészeti igazgató lesz az **intézkedésre jogosult személy**, stb.

Amennyiben a vezetőség tagjai közül (felsorolt személyek) senki nincs jelen (pl. díszletépítéskor, próba alkalmával), akkor az ügyvezető igazgatónak gondoskodni kell kompetens személyről, akit lehetőleg írásban, de legalább szóban bíz meg az **intézkedésre jogosult személy** teendőivel (lehetőleg az ügyelő, vagy a színpadmester legyen, esetleg a gondnok).

### **5.2./ Vezetőség teendői rendkívüli esemény kialakulásakor, vagy annak valószínűsége esetén:**

Ügyvezető igazgatónak állandóan (éjjel-nappal) elérhetőnek kell lenni a Szabadtéri Színpadon szolgáltatást teljesítő **intézkedésre jogosult személy**, a biztonsági őrök vezetője, ill. a tűzmelegelőzési ügyeletes számára.

Ha a vezetőség bármely tagja, pl. az **intézkedésre jogosult személy**, rendkívüli esemény kialakulásáról, vagy annak kialakulási valószínűségéről szerez tudomást, azonnali hatállyal értesítenie kell az ügyvezető igazgatót, telefonon. Ebben az esetben az ügyvezető igazgató haladéktalanul megkezdi az intézkedést, meghozza a legsürgősebb döntéseket, melyeket telefonon közöl az **intézkedésre jogosult személlyel**, ill. más illetékesekkel.

A helyszínre siet, ill. oda rendeli a vezetőség más tagjait is.

Tájékozódik a kialakult helyzetről, információkat szerez be. Ettől kezdve ő az **intézkedésre jogosult személy**. Ezt követően kiosztja a feladatokat, ellenőrzi munkatársai döntéseit, ill. a szükséges intézkedések végrehajtását.

Saját hatáskörébe utalt döntéseket meghozza, ill. intézkedik annak végrehajtásáról.

Rendkívüli esemény valószínűsége, vagy bekövetkezése esetén, amíg az ügyvezető igazgató a helyszínre nem ér, az **intézkedésre jogosult személy** dönt a szükséges teendőkről, ill. intézkedik, a szükséges teendők végrehajtásáról. Ezen tevékenysége mellett telefonon folyamatosan tartja a kapcsolatot az ügyvezető igazgatóval és tájékoztatja az eseményekről. Az ügyvezető igazgató csak akkor veszi át a vezető szerepet, ha a helyszínre ér és tájékozódott a kialakult helyzetről.

Az ügyvezető igazgatónak (vagy az **intézkedésre jogosult személynek**) teendői biztonsági szempontból a következők rendkívüli esemény bekövetkezésének valószínűsége, ill. bekövetkezése esetén:

- Ellenőrzi, vagy ellenőrizteti, hogy az előzetes kockázatcsökkentő intézkedések megtörténtek e.  
Példák: -- nézőtéri felügyelővel ellenőrizteti a lelátó biztonságos voltát,
  - tűzvédelmi előadóval ellenőrizteti, hogy a kezdeti tüzek oltására szolgáló eszközök a rendeltetési helyükön vannak e,
  - színpadmesterrel ellenőrizteti, hogy a díszletek rögzítése biztonságos e,
  - stb.

Rendkívüli esemény alkalmával, vagy annak közvetlen veszélyekor ellenőrzi, hogy a Szabadtéri Színpadon munkát végzők megfelelően látják-e el, a vonatkozó szabályzatokban (pl. tűzvédelmi szabályzat, Mentési Terv) ilyen esetekre vonatkozóan rájuk rótt feladatokat.

- Kapcsolatot tart a következő személyekkel, ill. szervezetekkel:
  - vezetőtársaival,
  - Meteorológiai Intézettel,
  - áramszünet esetén az áramellátásért felelős szervek illetékesével,
  - tűz, vagy műszaki mentés szükségessége esetén a Tűzoltósággal,
  - bombariadó, vagy más bűncselekmény (pl. rendbontás, gyújtogatás gyanúja) esetén a Rendőrséggel,
  - nézőtéri felügyelővel,
  - a biztonsági őrszolgálat vezetőjével,
  - művészeti vezetővel, rajta keresztül művészekkel, zenekarvezetővel, kórusvezetővel, stabszabályozóval,
  - színpadmesterrel, kelléktárvezetővel, jelmeztár vezetővel, fővilágosítóval, hangtárvezetővel,
  - munkavédelmi és tűzvédelmi előadóval, tűzmelegelőzési ügyeletessel,
  - jegypénztárral,
  - egyéb személyekkel (pl. a büfék vezetőivel).
- Szükség esetén intézkedik a biztonságot érintő kérdésekben, ill. irányítja kollégái munkáját (pl. elvesztett, lekopott feliratok pótlása, alkalmoszerű tűzveszélyes cselekmény engedély kiadása, a lelátó kiürítése esetén irányítja a kiürítés menetét, bombariadó esetén értesíti a rendőrséget, ill. a tűzoltóságot, stb.).
- Döntési helyzetben, a rendelkezésre álló és beszerzett információk, kollégái beszámolóit, szakvéleménye, a rendelkezésre álló tapasztalatok alapján, valamint a vonatkozó szabályzatokban, jogszabályokban leírtak szerint dönt a biztonságot érintő kérdésekben (pl. eső, ill. szélvihar, vagy tartós áramszünet esetén dönt az előadás kezdésének elhalasztásáról, vagy annak megszakításáról, színpadi tűz, ill. szélvihar esetén dönt a lelátó kiürítéséről).

### **5.3./ Konkrét teendők előadás, vagy közönség előtti főpróba közbeni színpadi tűz esetén:**

Az ügyvezető igazgatónak (vagy az **intézkedésre jogosult személynek**) teendői előadás, vagy közönség előtti főpróba közben előforduló színpadi tűz esetén a következők, **fontossági sorrendben**:

- Azonnal felveszi a kapcsolatot a műszaki vezetővel, az ügyelővel, a tűzmelegelőzési ügyeletessel, a nézőtéri felügyelővel, az őrszolgálat vezetőjével, ill. a színpadmesterrel.
- Tájékozódik a kialakult helyzetről.
- Megszervezi, irányítja és ellenőrzi a bajbajutottak (pl. életveszélyben lévők) mentését.
- Gondoskodik a Tűzoltóság értesítéséről, ill. azok megérkezéséig folyamatosan kapcsolatot tart velük.

- Kijelöli az ideiglenes tűzoltásvezető személyt (azt, aki a Tűzoltóság megérkezéséig a tűzoltást ideiglenesen irányítja, ez lehet a műszaki vezető, vagy műszaki vezetéssel megbízott személy, a színpadmester, esetleg a tűzmegelezési ügyeletes legyen), ill. utasítást ad a tűz lehetőség szerinti megfékezésére, a rendelkezésre álló kezdeti tüzek oltására rendszeresített eszközök bevetésével.
- Utasítást ad arra, hogy azok a személyek, akik nem vesznek részt a tűzoltásban, a mentésben, az elsősegélynyújtásban, ill. a kiürítésben (pl. művészek, statiszták, BÜFÉ-sek, öltöztetők, kellékesek, díszítők, stb.), azonnal hagyják el a létesítmény területét.
- Dönt a nézőtér kiürítésének szükségességéről, a **kiürítési időtartam (6perc+4perc=10perc)** figyelembevételével. Amennyiben a kiürítés mellett dönt, kiadja a szükséges utasításokat a kiürítés megkezdésével kapcsolatban, ill. ellenőrzi a kiürítés folyamatát.

Ezek: -- A biztonsági őrszolgálat vezetőjét utasítja az összes kapu (bejárat, kijárat, vészkijárat) kinyitására.

-- Utasítja a nézőtéri felügyelőt a kiürítés előkészítésére, ill. megkezdésére, a vonatkozó szabályoknak megfelelően.

-- Utasítja az ügyelőt a szabályzatban leírtak szerinti felszólítások, információk hangosbeszélőn való bemondására (CD lemezzel, áramszünet esetén kézi hangosbemondóval (megafon)), mellyel megkezdődik a közönség kiürítése.

-- Dönt a kiürítés megszüntetéséről (a kiürítés befejezése után), amennyiben a kiürítés oka megszűnik.

- Intézkedik és ellenőrzi a sérültek elsősegélyben való részesítését, figyelemmel kíséri az orvosi ügyelet, ill. a mentőszolgálat munkáját, szükség szerint erősítést kér a mentőszolgálattól.
- Intézkedik, az esetlegesen jelen lévő, a darabban szereplő, élő állatok (pl. kutya, ló, stb.), valamint, az előadáshoz szükséges, értékes tárgyak (pl. nagy értékű hangszerek, kellékként használt (működő-képes !) gépjárművek, könnyen mozgatható díszletelemek, stb.) eltávolításáról a tűz közeléből.
- Intézkedik a kivonuló Tűzoltóság fogadásáról, azaz:
  - kinyitatta az összes bejáratot, ill. kijáratot
  - ellenőrizteti az utcai tűzcsapok megközelíthetőségét,
  - utasítást ad a színpad megközelítését akadályozó, vagy gátló díszletelemek elszállításáról,
  - személyesen fogadja a kivonuló Tűzoltóság tűzoltás-vezetőjét és beszámol a kialakult helyzetről, ill. az eddig megtett, valamint a folyamatban lévő intézkedésekről,
  - átadja a Mentési Terv egy példányát a tűzoltásvezető parancsnokának,
  - átadja az intézkedés jogát a tűzoltásvezető parancsnoknak, a továbbiakban pedig rendelkezésére áll, ill. végrehajtja és végrehajtatja annak utasításait.
- Bűncselekmény gyanúja esetén (pl. szándékos gyújtogatás gyanúja) értesíti a rendőrséget.

## 5.4./ Konkrét teendők előadás, vagy közönség előtti főpróba előtti, közbeni szélvihar esetén:

Az ügyvezető igazgatónak (vagy az **intézkedésre jogosult személynek**) teendői előadás, vagy közönség előtti főpróba előtt, vagy közben előforduló szélvihar esetén a következők, **fontossági sorrendben:**

- Folyamatosan tartja a kapcsolatot a Meteorológiai Intézet szakembereivel, **tájékozódik a várható szélerősségről**, ill. készülődő viharról és igyekszik minél pontosabban megbecsülni a vihar érkezésének időpontját.
- Amennyiben a szél, vagy szélvihar esővel jár együtt, akkor nem szabad megnyitni a nézőteret, ill. ha a vihar nézőtérnyitás után érkezik, az előadást nem szabad addig elkezdni, amíg az eső esik, ill. az előadást meg kell szakítani, az eső időtartamára. Az előadás halasztásáról, megszakításáról, ill. újraindításáról való döntésnél a szélerősséget is figyelembe kell venni. A díszítőknek meg kell kezdeni a díszletek eső elleni védelmét, ill. a széllal szembeni rögzítését.
- Ha **enyhe szél (mx. 30 km/óra, ill. 8,3 m/sec)** várható, akkor nincs különösebb teendő, csupán figyelemmel kell kísérni a színpadi díszleteket. Ha esik az eső, az eső elállta, ill. az esővédelem megszüntetése után az előadás elindítható, ill. újraindítható.
- Ha **közepes szél (40 - 60 km/óra, ill. 11,1 – 16,7 m/sec)** várható, akkor
  - Fel kell szólítani a színpadmestert és a kelléktárvezetőt, a díszletek rögzítésére, ill. azok megerősítésére, vagy védett helyre való szállítására. Ezzel egyidőben utasítani kell a színpadmestert, hogy a díszítők vegyék fel a készenlétben tartott védősisakjaikat.
  - Ezzel egyidőben az esővédelmet is biztosítani kell.
  - Amennyiben a szélerősség növekedése nem várható, akkor az eső elállta, ill. az esővédelem megszüntetése után az előadás elindítható, vagy újraindítható.
- Ha **haazerős, viharos szél (70–90 km/óra, ill. 19,4–25,0m/sec)** várható, akkor:
  - Meg kell tiltani a nézőtérnyitást, a vihar csökkenéséig, ill. az eső elálltaig.
  - A színpadmestert és a kelléktárvezetőt fel kell szólítani a díszletek haladéktalan rögzítésére. Ezzel egyidőben utasítani kell a színpadmestert, hogy a díszítők vegyék fel a készenlétben tartott védősisakjaikat.
  - Ilyen szél esetén az előadást nem szabad elindítani, ill. felvonásvég után, (szükség esetén felvonás közben is!) meg kell szakítani.
  - Fel kell szólítani a művészeket, a statisztériát, ill. akinek nincs munkája az előadói területen, a terület elhagyására és védett helyre való vonulásra.
  - Fel kell készülni nézőtér kiürítésére, ha a szél esetleges erősödése várható.
  - Az előadást csak a szél közepes mértékig való csökkenése esetén szabad elindítani, ill. újraindítani, csak akkor, ha a szél erősödése már nem várható.
  - Eső esetén fentiek szerint kell eljárni.
- Ha **orkánerejű szél (100 – 120 km/óra, ill. 27,8 – 33,3 m/sec)** várható, akkor
  - Meg kell tiltani a nézőtérnyitást, a vihar csökkenéséig, ill. az eső elálltaig.
  - Ha a nézőtérnyitás már megtörtént, az előadást le kell állítani (ha már megkezdődött) és azonnal,

de legkésőbb a vihar érkezése előtt 15 perccel el kell rendelni a nézőtér teljes kiürítését, valamint a nézőket fel kell szólítani a Szabadtéri Színház területének elhagyására, a lentebb leírt kiürítési szabályoknak megfelelően.

-- Eközben **közölni kell** a várakozó, ill. a nézőtéren tartózkodó **nézőkkel**, hogy a szélvihar időtartama alatt az előadás miért nem kezdődött el, ill. miért lett leállítva. Közölni kell azt is, hogy mikorra várható a vihar elvonulása, és, hogy várható e, ill. mikorra várható az előadás folytatása, ill. megismétlése, attól függően, hogy az előadás mikor szakadt meg.

A nézőket fel kell szólítani arra, hogy ameddig a vihar tart, vonuljanak védett helyre, mivel a Liget területe zivatar idején nem tekinthető biztonságosnak.

-- Fel kell szólítani a művészeket, a statisztériát, ill. akinek nincs munkája az előadói területen, a védett helyre való vonulásra (öltözők, konténerek).

-- Utasítani kell a színpadmestert, ill. a kelléktárvezetőt, hogy a díszletet a lehető legerősebben rögzítsék, ill. helyezték biztonságba. Ezzel egyidőben utasítani kell a színpadmestert, hogy a díszítők vegyék fel a készenlétben tartott védősisakjaikat. Utasítani kell a zenekar vezetőjét, hogy a művészek, ill. a zenekari altisztek gondoskodjanak a nagy értékű hangszereit helyezték biztonságba. Amit lehet, be kell vinni az esőtől védett konténerekbe. Amit nem lehet (pl. zongora) azt védett helyre kell gurítani és gondoskodni kell annak esővédelméről. Biztosítani kell az előadói terület esővédelmét is.

-- A darabban esetlegesen szereplő élőállatok felügyeletéért felelő személyt utasítani kell az állatok biztonságba helyezésére.

-- A vihar megérkezése előtt legalább 5 perccel mindenkit (akik a védelemben részt vettek) fel kell szólítani arra, hogy vonuljon védett helyre.

-- Folyamatosan figyelni kell a vihar lefolyását. Amennyiben a viharból adódóan olyan körülmény alakul ki, hogy műszaki mentés válik szükségessé, azonnal értesíteni kell a Tűzoltóságot a **112-es**, vagy a **105-ös** telefonon.

■ A vihar alatt esetlegesen bajba került ember mentését haladéktalanul meg kell tenni, ill. az orvos és a mentőszolgálat segítségével elsősegélyben kell részesíteni. Műszaki mentés szükségessége esetén (pl. az ember kiszabadítása valamely eldőlő díszletelem alól) haladéktalanul hívni kell a Tűzoltókat.

■ A vihar elvonultával meg kell kezdeni a károk felszámolását, ill. dönteni kell az előadás folytatásáról (amennyiben ez lehetséges), vagy annak elhalasztásáról.

A szélviharral kapcsolatos alapismereteket a **4. számú melléklet** tartalmazza.

### **5.5./ Konkrét teendők egy bármikor előforduló bombariadó esetén:**

Mivel a bombával fenyegető személy (akinek a kiléte legtöbbször kiderítetlen mered) állításainak igazságtartalma nem ellenőrizhető, ezért ha egyértelműen ki is nyilvánítja, hol van az állítólagos bomba (pl. a nézőtéren), akkor is ki kell üríteni a teljes Újszegedi színpad területét, a nézőteret, az összes konténert, az élet és egészség károsodásveszélyének minimalizálása érdekében. Fel kell szólítani a BÜFÉ dolgozóit is a terület elhagyására.

Amennyiben az ügyvezető igazgató, vagy az **intézkedésre jogosult személy** bármely forrásból arról értesül, hogy bármilyen, ismeretlen eredetű robbanó, vagy tűzkeltő anyag, szerkezet, vagy bomba került az Újszegedi Szabadtéri Színház területére, haladéktalanul értesítenie kell a Rendőrséget a **112-es**, vagy a **107-es** telefonon. Közölnie kell azokat a részleteket is, melyek tudomására jutottak, pl. hogy az állítólagos bomba valószínűleg hol helyezkedik el.

Az ügyvezető igazgatónak (vagy az **intézkedésre jogosult személynek**) teendői bármely időpontban előforduló bombariadó esetén a következők, **fontossági sorrendben**:

- Haladéktalanul kell rendelni alétesítmény teljes kiürítését, az alant leírt szabályoknak megfelelően. Az ügyelőnek fel kell kérnie a közönség tagjait, valamint a művészeket és a műszaki személyzetet a Szabadtéri Színház területének elhagyására. Értesíteni kell a kiürítésről a BÜFÉ-eket is. Utolsónak az ügyvezető igazgató, vagy az **intézkedésre jogosult személy** hagyja el a területet, meggyőződve arról, hogy mindenki más már kiment.
- Értesíteni kell a Tűzoltóságot is az esetlegesen várható tűzveszélyről, a **112-es**, vagy a **105-ös** telefonon.
- Értesíteni kell a Mentőket is (ha nincsenek jelen) az esetlegesen várható sérültekről, a **112-es**, vagy a **104-ös** telefonon.
- Utasítást kell adni arra, hogy bármilyen, éppen folyamatban lévő tűzveszélyes cselekményt, beleértve a dohányzást is, azonnali hatállyal be kell szüntetni az Újszegedi Szabadtéri Színház egész területén, ill. a környezetében, a Liget területén. Erre hangosbemondón a közönséget is figyelmeztetni kell.
- A színpadmestert, egyéb tárvezetőket, ill. zenekari aliszteket utasítani kell, hogy az éppen folyó tevékenységeiket függeszték fel, az eszközöket, jelmezeket, díszleteket, kellékeket helyezték biztonságba, majd a használt helyiséget áramtalanítva, rendezetten hagyják el a Szabadtéri Színház területét, további utasításig. Arra külön utasítani kell az illetékeseket, hogy mielőtt bármely helyiséget elhagynak, azt **hagyják nyitva**, ill. ami be van zárva, azt **nyissák ki**, hogy a rendőrség bom-bakeresői be tudjanak menni.
- Gondoskodni kell a kivonuló Rendőrség tagjainak fogadásáról, valamint végre kell hajtani, ill. hajtatni azok parancsnokának utasításait.
- Amennyiben a rendőrség átvizsgálta a területet és megállapította, hogy nincs bomba, vagy a megtalált bombát elszállította, akkor dönteni kell az éppen folyó tevékenység újbóli megkezdéséről.
- Ezt követően utasítani kell a Szabadtéri Színház területén munkát végzőket, hogy ismét foglalják el helyüket, folytassák munkájukat. Tegyék meg intézkedéseiket, az előadás (vagy próba) további folytatására. A közönség tagjait pedig értesíteni kell arról, hogy az előadás várhatóan mikor folytatódik, vagy az mikorra lett halasztva, ill. megismételve.



## 5.6./ Konkrét teendők egy bármikor előforduló rendbontás, ill. annak minősített eseteiben:

Mivel a Szabadtéri történetében ilyen eset még nem fordult elő, nem áll rendelkezésre az ügyvel kapcsolatban tapasztalat. Feltételezhető azonban, hogy a rend fenntartására felkért biztonsági őr-védő szolgálat emberei más helyszíneken már ilyen vonatkozású ismeretekkel, ill. kiképzettséggel is rendelkeznek, ezért ilyen esetben a fő tevékenység rájuk hárul.

- Rendbontó személyekkel legelőször az őr-védő szolgálat emberei találkoznak, akik szolgálati helyeiken észlelhetik, vagy tudomást szerezhetnek a rendbontás tényéről.
- Bármely, a Szabadtéri területén munkát végző személy, aki rendbontásról szerez tudomást, köteles azt jelenteni a legközelebbi szolgálatos biztonsági őrnek. Abiztonságiőrnekfogadniakell a bejelentést, akár munkát végző személytől, akár a közönség tagjától származik az. Tájékozódnia kell az ügy részleteiről, majd jelentést kell tenni a biztonsági őrszolgálat vezetőjének, egyúttal erősítést kell kérnie. Amennyiben úgy ítéli meg, hogy saját hatáskörében tud intézkedni (pl. mert csak egy rendbontóval áll szemben), vagy ha a beavatkozás halaszthatatlanul szükségessé válik (pl. mert a rendbontót vissza kell tartania egy súlyos cselekmény elkövetésétől), meg kell hoznia a szükséges intézkedést, egyéb esetben meg kell várnia az erősítést.
- Őrszolgálat vezetője a biztonsági őr jelentése alapján erősítést küld a jelzett helyre, majd telefonon értesíti a jelen lévő ügyvezető igazgatót, vagy, ha ő nincs jelen, akkor az **intézkedésre jogosult személyt**. Ezt követően saját maga is a helyszínre siet, hogy a szükséges teendőket irányítsa.
- Amennyiben a Rendőrség megfigyelőket delegált a Szabadtéri területére, akkor a biztonsági szolgálat vezetője azonnali hatállyal, telefonon, vagy küldönc útján a helyszínre kéri a szolgálatos rendőröket.
- Biztonsági őr, „civil” (ott munkát végző személy, vagy a közönség tagja) segítségét csak akkor fogadhatja el, ha annak személyi biztonságát garantálni tudja. Csak olyan segítséget fogadhat el, melyhez nincs szükség a civil tevéleges közreműködésére, pl. felkérheti tanúnak, de nem kérheti tőle, hogy tartson vissza egy rendbontót.
- Biztonsági őr utasítja a rendbontót, vagy rendbontókat tevékenységük azonnali abbahagyására, valamint kilátásba helyezi, hogy ellenszegülés esetén eltávolításra kerülnek a létesítményből. Igyekszik az elkövetőt (elkövetőket) megnyugtatni, ill. a tárgyalást nyugodt mederbe terelni. Tettlelességre csak akkor kerülhet sor, ha csak egy elkövető van és azt egy súlyosnak minősíthető cselekménytől kell visszatartani. A cselekmény csak visszatartó erejű lehet, a cselekmény erőszakosságával arányos mértékű, támadó jellegű semmi esetre sem lehet.
- Az erősítés élén a helyszínre érkező őrszolgálat vezető először is tájékozódik a kialakult helyzetről, meghallgatja a biztonsági őr jelentését. Utasítja a biztonsági őröket, hogy nyugtassák meg a rendbontót, vagy rendbontókat, próbálják meg a rendbontókat féken tartani, ill. bármely módon elkülöníteni más jelen lévőktől. Fel kell kérni jelen lévőket, hogy menjenek minél messzebb a veszélyzónától. Ha intézkedései nem jár eredménnyel, fel kell szólítani a rendbontókat a távozásra, ha ez nem jár eredménnyel, akkor utasítást kell adni a rendbontók kijáráshoz való vezetésére.

- Amennyiben az őrszolgálat vezetője úgy értékeli a történeteket, hogy a rendelkezésére álló személyzettel nem képes a rendbontást megszüntetni, vagy a rendbontás minősített esetével áll szemben (tömeges rendbontás, felfegyverkezve, vagy fegyveresen elkövetett rendbontás), akkor halaéktalanul köteles értesíteni a Rendőrséget, a **112-es**, vagy a **107-es** telefonszámot.
- Ezt követően értesítenie kell a jelen lévő ügyvezető igazgatót, vagy az **intézkedésre jogosult személyt**, ill. ha úgy értékeli a kialakult helyzetet (pl. fegyveres rendbontás), javaslatot kell tennie a létesítmény azonnali kiürítésére. Egyebekben pedig igyekeznek kollégáival a jelen lévőktől távol tartani a rendbontókat, a Rendőrség megérkezéséig.
- Jelen lévő ügyvezető igazgató, vagy **intézkedésre jogosult személy** az őrszolgálat vezetőjének javaslata, ill. egyéb információk alapján, indokolt esetben dönt a létesítmény részleges, vagy teljes kiürítéséről, majd utasítást ad annak végrehajtására. Egyebekben pedig rendelkezésre áll a kikerülő Rendőrség parancsnokának.

## 6./ A kiürítés elrendelése és végrehajtása:

Áramszünet esetén **5 percen belül dönteni kell** a nézőtér kiürítéséről, hogy elegendő idő maradjon annak lebonyolítására, a biztonsági világítás (és a kiürítési irányokat jelző piktogramok megvilágítottságának) rendelkezésre állása alatt azaz, az akkumulátor telep lemerüléséig (előírás szerint: legalább 30 percig).

Fent leírt események alkalmával, ill. a leírtaknak megfelelő körülmények kialakulásakor válik szükségessé a kiürítés, melynek bekövetkeztekor a nézőtéren, az előadói területen és a kiszolgáló részekben tartózkodók veszélybe kerülhetnek. (pl. tűz keletkezése a színpadon, viharos, szeles időjárás körülmények, terrorcselekmény veszélye.).

Szükségessé válhat a kiürítés elrendelése olyan esetekben is, melyek kialakulási valószínűsége (veszélye) olyan alacsony szintű, hogy az ellenük való védekezési módok nem kerültek bele ebbe a mentési tervbe. Ilyenek lehetnek: műszaki okok (pl. műszaki tornyok, díszletépítmények eldőlésének, összedőlésének esetleges lehetősége), esetleges villámcsapás, esetleges földrengés, stb. Ezekben az esetekben az **intézkedésre jogosult személynek** (lehetőleg az ügyvezető igazgatónak, ill. annak engedélyével) saját hatáskörében kell döntenie, a kialakult helyzet pontos ismeretében, a kiürítési idő (a lelátóról **6 perc**, az Újszegedi Szabadtéri Színpad kiürítési ideje további **4 perc**, összesen tehát: **10 perc**) figyelembevételével.

### 6.1 A kiürítést elrendelő személyek:

**Intézkedésre jogosult személy**, azaz:

- a./ ügyvezető igazgató
- b./ műszaki igazgató, vagy műszaki vezető (az ügyvezető igazgató távollétében)
- c./ művészeti igazgató (az előző két személy távollétében), stb.

Amennyiben bármely okból **intézkedésre jogosult személy** nem fenti személyek egyike, pl. mert a jelenlévő **intézkedésre jogosult személy** megsérül az esemény következtében, akkor a kiürítés csak az ügyvezető igazgató, vagy a másik két vezető tudtával rendelhető el (pl. telefonon való megbeszélés után). **Intézkedésre jogosult személy** csak akkor rendelheti el saját hatáskörében a kiürítést, ha fent megjelölt három vezető személy közül bármely okból egyik sem elérhető, ugyanakkor a kiürítés, halaszthatatlanul szükségessé válik (pl. bombariadó).

Amennyiben a jelen lévő vezető, aki egyben **intézkedésre jogosult személy** is, bármely okból (pl. sérülés, stb.) alkalmatlanná válik feladatának betöltésére, akkor az a személy veszi át funkcióját akit ő megbíz ezzel. Amennyiben ez nem történik meg, akkor az ügyelő, ill. ennek alkalmatlansága (pl. mert ő is megsérült) a színpadmester veszi át az **intézkedésre jogosult személy** feladatát. A személyi változásokat az ügyelőnek be kell mondania a hangosbeszélőbe, értesítve ezzel a jelenlévőket.

Az **intézkedésre jogosult személy**, tüzeset, (műszaki okok, villámcsapás, földrengés, stb.) és időjárási okok esetén **mérlegelheti** a kiürítés elrendelésének lehetőségét. Terrorcselekmény (pl. bombariadó) veszélyeztetés esetén a kiürítést azonnal **el kell rendelni**.

#### **6.2./ A kiürítés elrendelésének módja:**

**Intézkedésre jogosult személy** a (rendezői) bal oldali, színpadiügyelőt **személyesen értesíti**, a kiürítés elrendeléséről. Az ügyelő, aki ezt követően késlekedés nélkül utasítást ad a hangosítónak a kiürítésre való felszólítást tartalmazó CD bejátszására. Amennyiben ezt áramszünet akadályozná, akkor ugyanezt a szöveget személyesen kell bemondania az ott készenlétben tartott Kézi hangosbemondón (megafon).

A kiürítést elrendelő CD hangfelvételnek az alábbi szöveget kell tartalmaznia:

*„Kedves Nézőink és Munkatársaink!*

*Műszaki okokból szükségessé vált a nézőtér, ill. a teljes létesítmény kiürítése. Kérjük szíves közreműködésüket a művelet biztonságos lebonyolításában.*

*Kérjük, hogy biztonságuk érdekében nyugodtan és fegyelmezetten hagyják el a nézőteret és ezt követően a létesítményt.*

*Riadalomra, nyugtalanságra semmi ok, önök biztonságban vannak.*

*Kérjük, őrizték meg nyugalmukat. A műszaki hibák kijavítása megkezdődött.*

*Kérjük, figyeljék a nézőtérre kihelyezett kiürítési irányokat jelző piktogramokat. A tér elhagyásában segítségükre lesznek a nézőtéri ültetők és az őrző-védő személyzet tagjai. Szükség esetén kérjék segítségüket.*

*A nézőtér elhagyása a nézőtér bal oldalán történik, kérjük, hogy a kijáratot legrövidebb úton közelítsék meg.*

*A színpadon és környékén, valamint az öltözőben tartózkodók szintén bal fele, a művészbejáraton keresztül távozzanak.*

*Kérjük kedves nézőinket, valamint munkatársainkat, hogy mellőzzék a dohányzást, ill. tartózkodjanak az egyéb tűzveszélyes cselekményektől.*

*Kérjük kedves nézőinket, hogy esernyőt ne használjanak, mert az fokozottan balesetveszélyes.*

*Kérjük kedves nézőinket, hogy figyeljék a hangos beszélőt, melyen keresztül értesítjük Önöket, hogy mikor foglalhatják el ismét helyeiket.*

*Szíves megértésüket és együttműködésüket köszönjük!”*

-- A fenti szöveget hangosító a CD felvételt folyamatosan ismételve játssza be, ill. áramszünet esetén az ügyelő a kézi hangosbeszélőn folyamatosan ismételve a kiürítés befejezéséig, majd az utolsók között ő is hagyhatja el munkahelyét.

### 6.3./ Áramszünet esetén:

Két fajta áramszünetet különböztetünk meg:

-- **Részleges áramszünet:** ami azt jelenti, hogy a létesítményen belül történik valamely meghibásodás, melynek következménye az áramszünet. Ebből nem feltétlenül következik az, hogy a nézőteret ki kell üríteni, mivel a hiba rövid időn belül javítható is lehet. Súlyosabb esetben azonban (pl. elektromos tűz esetén) a kiürítés szükségessé válhat. Ebben az esetben a fontosabb elektromos berendezések, így a hangosbeszélő is, átkapcsol egy tartalék áramforrásra, mely szintén kívülről kap meg táplálást, így a hangosbeszélő továbbra is rendelkezésre áll a kiürítés lebonyolításához. Ha ez valamely okból mégsem valósul meg, akkor az ügyelőnek az elemes kézi hangosbeszélőt (megafon) kell használnia.

-- **Teljes, tartós, vagy külső áramszünet:** ami azt jelenti, hogy az áramszünetet okozó meghibásodás a létesítményen kívül (a városi hálózatban) keletkezett, így a létesítmény betáplálás nélkül marad. Ebben az esetben a hangosbeszélő rendszer nem működik, így az ügyelőnél (ill. az **intézkedésre jogosult személynél**) készenlétben tartott elemes kézi hangosbeszélőt (megafont) kell használni a kiürítéshez. Ebben az esetben kizárólag csak atartalék akkumulátorok állnak rendelkezésre, vész- és tartalékvilágítási célra, az is csak korlátozott ideig (30 percig). Mivel nem tudható, hogy egy városi áramszünet időtartama mennyi lesz, ezért a nézőtér kiürítését haladéktalanul meg kell kezdeni és be kell fejezni addig, amíg az akkumulátorok képesek a minimális megvilágítottságot biztosítani.

-- Az **intézkedésre jogosult személynek**, konzultálnia kell a helyi ügyeletes villanyszerelővel, hogy megítélhesse a hiba nagyságát és helyét. Teljes (külső) áramszünet esetén azonnal fel kell vennie a kapcsolatot a körzetet ellátó Elektromos Művek felelős vezetőjével, hogy tájékoztatást kérjen az áramszünet várható időtartamáról. A beszerzett információt fel kell használnia döntései meghozatalában. Amennyiben a kiürítés előtt, vagy közben áramszünet következik be, akkor az ügyelőnek ezt is közölni kell a nézőkkel, a hangosbeszélőn, vagy az elemes kézi hangosbeszélőn, a következő kiegészítő szöveg beolvasásával:

*„Kedves Nézőink és Munkatársaink!*

*A kialakult áramszünet nem veszélyezteti biztonságukat, mivel a világítást tartalék áramforrásból biztosítjuk.*

*Kérjük önöket, hogy a nézőtér bal felé történő elhagyásakor a lábvilágítást, az irányfényeket és a kihelyezett kiürítési piktogramokat figyeljék és az azon feltüntetett irányba távozzanak. Kérjük, hogy a megvilágított utakon haladjanak.*

*Kérjük, vegyék igénybe a nézőtéri személyzet és az őrző-védő szolgálat segítségét.”*

A fenti bemondásra kerül mindkét szöveg, egy-egy, jól olvasható (megfelelő betűnagyság) példányát el kell helyezni az ügyelőpultnál, úgy, hogy azt az ügyelő a hangosbeszélő használata során is jól lássa. A szöveg fölé az alábbi fejrész kell elhelyezni:

### „Kiürítési utasítás:

Az ügyelőnek kizárólag **intézkedésre jogosult személy** utasítására szabad, ill. köteles utasítást adnia a kiürítési utasítást tartalmazó CD bejátszására, ill. beolvasni a hangosbeszélőbe a kiürítésre való felhívás szövegét, addig ismételve azt, amíg a közönség el nem hagyja a létesítményt teret.

Az ügyelő kizárólag csak akkor hagyhatja el a helyét, ha:

- az **intézkedésre jogosult személy** erre utasította,
- vagy teljes kiürítés (pl. bombariadó) esetén, az utolsó, teret elhagyók között,
- ill. akkor, ha személyes biztonságának veszélyeztetve van.

Kiürítéskor, ha az ügyelő elhagyja helyét, magával kell vinnie a kézi hangosbeszélőt (megafont), a tartalék elemekkel együtt.

### Felhívás a nézőtér kiürítésére:”

A kiürítési utasítás írásos formája a **5. számú melléklet** tartalmazza.

#### 6.4./ A záróvonalak, ameddig a kiürítésnek terjednie kell:

- a./ A Népkert sor (közönség kijárat) felől az utca másik oldala.
- b./ A Liszt Ferenc sétány (főbejárat) felől az aszfalt sétány másik oldala.

#### 6.5./ Személyzet tagjainak feladatai rendkívüli esemény alkalmával:

Az alant felsorolt, beosztásra lebontott feladatokat a személyzet minden tagjának ismernie kell, annak tartalma az évadot megelőző tűzvédelmi oktatási tematika részét kell képezni.

A feladatok a következők:

##### 6.5.1./ Intézkedésre jogosult személy feladatai:

- Terrorcselekmény esetén (pl. bombariadó) azonnal intézkedik a létesítmény teljes kiürítéséről, majd utolsóként ő maga is elhagyja a teret. Külön utasítást ad a helyiségek nyitva hagyására, ill. kinyitására.
- Tűz esetén, fent leírtaknak megfelelően meghatározza a veszélyes területet (színpad, nézőtér, stb.) és dönt a kiürítés szükségességéről, a veszélyes terület vonatkozásában, majd utasítást ad annak végrehajtására.

- Rendbontás, vagy annak minősített eseteiben, az őrszolgálat vezetőjének javaslata alapján dönt a létesítmény részleges (pl. csak a nézőtér), vagy teljes kiürítéséről, majd utasítást ad annak végrehajtására.
- Személyesen értesíti az ügyelőt döntéséről. Ha a veszélyes terület a színpad, vagy a nézőtér, akkor utasítja az ügyelőt a szükséges intézkedések (közönség értesítése a kiürítés elrendeléséről, CD-ről, vagy hangosbeszélőn keresztül) megtételére.
- Irányítja a mentési munkálatokat, ellenőrzi a kiürítési folyamatot, tömeges sérülés esetén erősítést kér a mentőszolgálattól.
- Tartja a kapcsolatot a kivonuló Tűzoltósággal, Rendőrséggel, ill. fogadja őket a helyszínen.
- Végrehajtja, ill. végrehajtatja a kivonuló egységek parancsnokának utasításait.
- A körülmények kedvező változása esetén dönt a kiürítés megszüntetéséről. **Minden megkezdett kiürítést be kell fejezni**, majd annak végeztével, új műveletként kell elrendelni az ismételt nézőtér nyitást. (Kiürítés megszakítása nem célszerű, mivel ilyen esetben előfordulhat, hogy a kifele igyekvő közönség tagjai szemben találják magukat a már visszafele haladó tömeggel, mely balesetekhez vezethet.) A kiürítés megszüntetéséről a kivonuló Tűzoltóságot is értesíti telefonon.

## 6.5.2./ Ügyelő feladatai:

- A közönség, ill. az előadói terület kiürítése tekintetében az ügyelőnek kizárólag **intézkedésre jogosult személy**, személyes utasítására szabad intézkednie.
- **Intézkedésre jogosult személy** utasítására azonnali hatállyal leállítja az előadást (vagy a próbát), majd utasítja az előadói területen, ill. a zenekari területen lévő művészeket, statisztákat az előadói terület, ill. az egyéb területek elhagyására. Értesíti a színpadmestert, a zenekari altiszteket, ill. a kelléktárvezetőt, hogy haladéktalanul tegyék meg a szükséges intézkedéseket (pl. tűzoltás, díszletek, kellékek, hangszerek biztonságba helyezése, rögzítése, stb.).
- Ezt követően, CD bejátszással, vagy kézi hangosbeszélőn haladéktalanul felszólítja a közönség tagjait a kiürítés megkezdésére. Áramszünet esetén a kézi hangosbemondó (megafon) segítségével az ügyelőpult közelében kifüggesztett szöveget addig ismétli, folyamatosan újra és újra, ameddig a kiürítés be nem fejeződik, ill. más utasítást nem kap. **intézkedésre jogosult személytől**. Kiürítés megszüntetése esetén megvárja, amíg a közönség teljes mértékben elhagyja a nézőteret, majd közli a nézőkkel, hogy a kiürítést szükségessé tevő ok megszűnt, valamint felkéri őket, helyük ismételt elfoglalására.
- Amennyiben az **intézkedésre jogosult személy** tevékenységét betöltő személyében csere történik (pl. mert megsérül), annak tényét a hangosbeszélőn haladéktalanul be kell mondania.

- Figyeli, ellenőrzi az előadói terület mentési folyamatát, szükség esetén segít a színpadmestereknek, ill. részt vesz a mentésben.
- Helyét csak utasításra, vagy testi épségének veszélyeztetése esetén hagyhatja el (kivéve terrorcselekmény (Bombariadó), azaz teljes kiürítés esetén).

### 6.5.3./ A tűzmegeelőzési ügyeletes feladata:

- Tűzmegeelőzési ügyeletes minden olyan előadáson, ill. próbán jelen van, amikor a nézőtérén közönség van jelen, azaz: ha a nézők jeggyel jönnek be a nézőtérre. Ekkor minden esetben jelen vannak a nézőtéri felügyelők is, akik egy esetleges kiürítésre való felhívás esetén gondoskodnak arról, hogy a nézők minél hamarabb a kijáratokon keresztül elhagyják a nézőteret.
- Várható esemény (pl. várható vihar) előtt a tűzmegeelőzési ügyeletes balesetvédelmi szempontból meg szemléli a díszletek biztonságba helyezési folyamatát, ill. a már biztonságba helyezett díszleteket. Ha szükségesnek látja, javaslatot tesz a színpadmestereknek a biztonságosabb rögzítésre, ill. megbeszéli vele a felmerülő biztonsági kérdéseket.
- A fenti bemondás (felhívás kiürítésre) elhangzása esetén a tűzmegeelőzési ügyeletes azonnal az esemény (pl. tüzeset) színhelyére siet és felméri a helyzetet. Jelentést tesz az **intézkedésre jogosult személynek** a tapasztalatról. Amennyiben **intézkedésre jogosult személy** őt jelöli ki ideiglenes tűzoltás-vezetőnek, azonnal megkezdi tevékenységét. Ha nem, akkor segíti **intézkedésre jogosult személy**, ill. a kinevezett ideiglenes tűzoltásvezető munkáját.
- Segít az esemény felszámolásában, többek között: intézkedik az életmentésről, intézkedik a Tűzoltóság értesítéséről, megkezdi a tűzoltást. Ha magasabb beosztású vezető van jelen, akkor végrehajtja annak utasításait, szakmai tanácsaival segíti annak munkáját. Rendelkezésre áll a kivonuló Tűzoltóság oltásvezető parancsnokának.
- Segít az őrző-védő szolgálatnak a föld feletti és talajszint alatti vízforrásokhoz való hozzáférés biztosításában, figyelmezteti őket a kapuk kinyitására, hogy a tűzoltók, esetleg a mentők azonnali hatállyal az esemény közelébe juthassanak. Segít az esetlegesen helyszínen tartózkodó mozgássérültek kijuttatásában. Rosszullét esetén segít a gyengélkedő személy ügyeletes orvoshoz, mentőhöz való juttatásában.
- Amennyiben szükséges, segíti az ügyelő munkáját.
- Kiürítés esetén segít az őrző-védő szolgálat munkájában, az utolsó teret elhagyók között hagyja el a létesítményt.
- A kialakult eseményt, ill. annak időpontját röviden, tényszerűen bejegyzzi az előadás előtt elkészített nyitási engedély erre biztosított részére.
- Amint lehet, átadja a nyitási engedélyt, mint a rendkívüli eseményt megeelőző állapotokat és felelősségi viszonyokat rögzítő fontos dokumentumot az **intézkedésre jogosult személynek**, további felhasználásra.

## 6.5.4./ A nézőtéri felügyelő, és a nézőtéri személyzet feladata:

- A fenti bemondás (felhívás kiürítésre) elhangzása esetén a nézőtéri felügyelőnek és a nézőtéri személyzetnek saját szolgálati helyén segítenie kell a nézőket a távozásban és a gyors cselekvésben. Hangos, de nyugodt hangon nyugtatnia kell a tömeget, igyekezzen elkerülni a pánikhangulat kialakulását.
- -- Fontos hogy a nézőket bal felé, a kiürítés irányának megfelelően kell terelni.  
-- A kijáratok közelében kell állniuk és hangos, de nyugodt és udvarias szavakkal **maga fele kell hívnia** a tömeget, felkérve őket a kijáraton való nyugodt, de gyors távozásra.  
-- A bejárat felé nem szabad engedni őket, arra a BÜFÉ-ben tartózkodókat kell üríteni. A kijárat felé vezető ajtókat be kell zárni, hogy arra senki ne mehessen.  
-- Folyamatosan hangoztatnia kell, hogy a közönség tagjai nincsenek veszélyben, a kiürítés csak óvintézkedés.  
-- Figyelmeztetnie kell az arra haladókat, hogy a lépcsőn vigyázzanak, figyeljenek egymásra és kapaszkodjanak a korlátokban.
- Rosszullét vagy sérülés esetén a sérültet a megüresedett helyeken kell elhelyezni, majd a tömeg eltávozása után segítséggel kell a nézőtérről való eltávolításukról gondoskodni. Akit kell az orvos, ill. mentőszolgálat által kialakított elsősegélynyújtó helyre kell vinni, ellátás céljából.
- A nézőtér kiürülése után a nézőtéri személyzetnek is el kell hagynia el a nézőteret és segítenie kell az Újszegedi Szabadtéri Színpad teljes kiürítését. A nézőtér közelében nem maradhat senki, a Liszt Ferenc sétány felől az aszfalt sétányon túlra, a Népkert sor felől pedig az út túl oldaláig kell terelni a nézőket.
- Az Újszegedi Szabadtéri Színpadról történő eltávozásban a nézőteresek munkáját, az őrző-védő szolgálat tagjainak is kötelességük segíteni, a kijáratok kinyitásával és a tömeg terelésével.
- Az Újszegedi Szabadtéri Színpadot kiürítés után, a nézőtéri személyzetnek és az őrző-védő szolgálatnak együtt kell biztosítania, hogy senki se jusson vissza a térre.

## 6.5.5./ Őrző-védő szolgálat feladata:

- A kiürítésre való felhívás hangosbeszélőn való elhangzásakor az őrző-védő szolgálat személyzetének biztosítania kell a közlekedés akadályát képező összes kapu haladéktalan kinyitását, a következő helyeken:
  - a./ A Népkert sor (közönség kijárat) felől a közönség kijáratok.
  - b./ A Liszt Ferenc sétány (főbejárat) felől a bejáratok.
  - c./ A Népkert sor felől a technikai-, vagy művész bejárat.
- Az őrző-védő szolgálat tagjainak részt kell venniük a nézőtérről lejövő nézők kijárat felé való irányításában, terelésükben, és az Újszegedi Szabadtéri Színpadról történő eltávolításukban. Meg



kell akadályozniuk, hogy a Népkert sor felől, a kijárat környékén parkoló gépkocsikat használják. Segíteniük kell a speciális esetek kezelésében. Rosszullét, vagy baleset esetén segíteniük kell a sérültek elhelyezésében, ill. az elsősegély helyre való eljuttatásukban.

- Biztosítaniuk kell azokat az útvonalakat, melyen a Tűzoltóság (Népkert sor felőli oldal), vagy a Rendőrség, esetleg a Mentők (Népkert sor felőli művészbejáró előtti utca) megérkeznek, ott meg kell akadályozniuk azt, hogy gépkocsik közlekedhessenek, vagy bármi mással azt eltorlaszolják. Biztosítaniuk kell a tűzoltó vízforrásokhoz (utcai tűzcsapok) való hozzáférést.
- Az esetlegesen jelen lévő mozgáskorlátozott nézők kiürítésének segítése az őrző-védő szolgálat feladata.
- Rendkívül fontos, hogy minden olyan ügyben (pl. rendbontás), mely akadályozza a kiürítést, növeli a kiürítési időt, esetleg pánikveszélyt okoz, haladéktalanul intézkedni kell, a rendbontókat azonnali hatállyal el kell különíteni és el kell távolítani a területről.
- Az Újszegedi Szabadtéri Színpad körüli tűzvíz vételi lehetőségeket és a Tűzoltó gépkocsik vonulási útját a **6. sz. melléklet** tartalmazza.

#### **6.5.6./ A műszaki személyzet (színpadmester, kelléktárvezető, ill. a hozzájuk beosztottak) feladatai:**

- A díszítő- és kelléktár munkavállalói a kiürítésre való felhívás elhangzásakor, saját biztonságukat is figyelembe véve, segítsék az előadói téren és környékén tartózkodók eltávozását. A nem menekülésre létesített útvonalakon el kell távolítaniuk a járások közelében és a bal oldali műszaki területen található közlekedést, akadályozó díszletelemeket és bútorokat, mintegy kitágítva ezzel az eltávozóknak előtti utat, ill. menekülési lehetőségeket, és csökkentve a menekülési időtartamot.
- A menekülésre létesített útvonalakat minden időpontban szabadon hagyja, ill. annak szabadon való járhatóságát biztosítja.
- A műszaki bejáró (balra, a Népkert sor felől) előtt parkoló gépkocsikat tilos használni. A kikerkező Tűzoltóknak, ill. Mentőknek azonban helyet kell biztosítani.
- Biztosítja az oltóvízforrásokhoz való hozzáférést, ill. biztosítja a kivonuló Tűzoltóság és Mentők számára a rendezői bal oldalán, a művészbejárón az útvonalat.
- Ezzel egyidőben, ha a színpadon tűz ütött ki, haladéktalanul megkezdik az esetlegesen bajbajutott emberek mentését, a tűz oltását, ill. a díszletek, kellékek, hangszerek biztonságba helyezését.
- Vihar esetén utasítást kell adni a díszítőknak a fejevédő sisakok felvételére és haladéktalanul meg kell kezdeni a díszletek rögzítését, kikötését, ill. az előadói terület eső elleni biztosítását.
- Ha a művészek és a statiszták elhagyták az előadói területet, várható szélvihar esetében haladéktalanul meg kell kezdeni a díszletek, ill. kellékek, valamint hangszerek rögzítését, kitámasztását, leszerelését, biztonságos helyre való szállítását, ill. egyéb módon való biztonságba helyezését.

- Rendbontás esetén (pl. illetéktelen személyek hatoltak be a nézőktől elzárt területre), azonnali hatállyal az őrszolgálat bármelyik tagjához kell fordulni és kérni kell a szükséges intézkedés megtételét.
- Terrorcselekmény, ill. annak gyanúja esetén az **intézkedésre jogosult személy** utasítására, ügyelői bemondásra, gondoskodni kell arról, hogy minden munkavállaló elhagyja az előadói területet, majd az Újszegei Szabadtéri Színpad területét..

### 6.5.7./ A fővilágosító feladatai:

- Egy esetleges kiürítésre legnagyobb valószínűséggel alkonyat után kerülhet sor, ezért a fővilágosítónak, ill. a hozzá beosztott munkavállalóknak különösen fontos szerep jut az esemény lebonyolításában.
- Próbák, ill. előadások előtt, minden alkalommal bekapcsolja a nézőtéri lábvilágítást, mely esetleges áramszünet alkalmával automatikusan akkumulátoros táplálásra vált át.
- A kiürítésre való felhíváskor a fővilágosító haladéktalanul kivilágítja a nézőteret, ill. az előadói teret. A fejszereket a kijáratok felé, ill. a kiürítési irányokat mutató piktogramok felé irányítja, ezzel mintegy megvilágítva a kiürítési útvonalat. A világítást mindaddig igyekszik fenntartani, amíg a kiürítés be nem fejeződik.
- Beosztottjait utasítja a nézőtér elhagyására, csak a feltétlenül szükséges segítséget tartja maga mellett. Önmaga csak akkor hagyja el a helyét, ha testi épsége közvetlenül veszélyeztetve van, vagy erre utasítást kap. Bombariadó esetén az utolsó személyekkel együtt hagyja el a helyét, a hátsó világítótorny saját lépcsőjén keresztül, a nézőtéri és az előadói terület világításának meghagyása mellett, úgy, hogy oda azonnal visszatérhessen, amit az lehetővé válik.
- Áramszünet esetén igyekszik a lábvilágítást, ill. a kiürítési útvonalakat mutató táblák megvilágítását fenntartani az akkumulátorok segítségével.
- Áramszünet esetén az áramszünet befejeződése után a fényeket azonnali hatállyal vissza kell állítani.

### 6.5.8./ A hangtárvezető (hangmérnök) feladatai:

- Ügyelői utasításra azonnali hatállyal bejuttatja a hangosbemondóba a kiürítésre való felszólítást tartalmazó CD-t, ill. utána a közönség visszahívását tartalmazó lemezt.
- A kiürítésre való felhívás után a hangtár vezetőnek a hangosító pultnál kell maradnia és ügyelnie kell arra, hogy a hangrendszer a kiürítés alatt és után működőképes állapotban maradjon.
- Áramszünet esetén a működést tartalék akkumulátorokról kell biztosítani.
- Beosztottjait utasítja a nézőtér elhagyására, csak a feltétlenül szükséges segítséget tartsa maga mellett. Önmaga csak akkor hagyja el a helyét, ha testi épsége közvetlenül veszélyeztetve van, vagy erre utasítást kap. Bombariadó esetén az utolsó személyekkel együtt hagyja el a helyét, a

hátsó világosító-torony saját lépcsőjén keresztül, úgy, hogy oda a kiürítés megszűnte után azonnal visszatérhessen.

## 6.6./ A kiürítési eljárás megszüntetése:

- Megkezdett kiürítést minden esetben be kell fejezni. A kiürítési eljárás megszűnte után a közönséget fel lehet szólítani, hogy térjenek vissza helyükre.
- A kiürítési eljárás megszüntetésére a kiürítést elrendelő személy, azaz, az **intézkedésre jogosult személy** adhat utasítást. Az utasítás oka csak a kiürítés okának megszűnte lehet. A kiürítés megszüntetéséhez a műszaki vezetőnek (akadályoztatása esetén az ügyvezető igazgatónak) mindenképpen hozzá kell járulni, a kialakult helyzet konkrét ismerete alapján (kivéve: bombariadó).
- Terrorcselekmény veszélye (Bombariadó) esetén a rendőrségi helyszíni vizsgálat befejezése után a vizsgálatot lefolytató csoport parancsnokának engedélye alapján az **intézkedésre jogosult személy** szüntetheti meg a kiürítési eljárást.

## 6.7./ Az előadás folytatása:

- A kiürítés befejezésének elrendelését követően, fent megjelölt vezetőség tagjai az ügyeletes rendezővel együtt dönthetnek az előadás folytatásáról, amennyiben a körülmények ezt engedik.
- Ha az előadás folytatása mellett döntenek, akkor ennek tényét az **intézkedésre jogosult személy**, személyesen közli az **ügyelővel**.
- Az ügyelő minden olyan esetben, amikor a kiürítés már elkezdődött, megvárja, amíg a közönség elhagyja a nézőteret (a kiürítés vége), majd (**intézkedésre jogosult személy** utasítására) a hangosbeszélő teljes hangrendszerén (színpad és nézőtér) keresztül az alábbi szöveggel tájékoztatja a nézőket és az előadás résztvevőit:

*Tisztelt nézőink, és munkatársaink!*

*Tájékoztatjuk Önöket, hogy a kiürítés okai megszűntek. Az előadást teljes biztonsággal tudjuk folytatni. Kérjük, szíveskedjenek ismételten elfoglalni helyeiket, az előadást rövidesen folytatjuk.*

*Kérjük a fellépő művészeket, zenekart, kórust, statisztákat és a műszaki személyzetet, hogy készüljenek fel az előadás folytatására. Az előadást várhatóan 30 perc múlva folytatjuk.*

*Tájékoztatjuk Önöket, hogy a kiürítés oka felelőtlen és alaptalan riasztás volt.*

*Biztonságukat teljes mértékben garantáljuk.*

*Az eseményekért szíves elnézésüket kérjük.*

- Ennek szövegét szintén ki kell függeszteni az ügyelő pultnál, az **5. számú melléklet** szerint.

## 7./ A kiürítés gyakorlása:

Az Országos Tűzvédelmi Szabályzat vonatkozó bekezdése előírja, hogy a kiürítést szükség szerint, de legalább évente gyakoroltatni kell az érintettekkel és annak eredményét írásban rögzíteni kell.

A rendelet nem szabja meg a gyakorlás módját (mikor és hogyan kell azt foganatosítani), ezért azt, az alant leírtak szerint célszerű végrehajtani:

- A kiürítés gyakorlásához nem szükséges közönség (mivel nem a közönségnek kell gyakorolnia!). Elegendő az, hogy egy feltételezett helyzetben minden résztvevő a szolgálati helyén van, majd az **intézkedésre jogosult személy** utasítására mindenki azt teszi, ami egykiürítéskor a feladata. A cél az, hogy esetleges éles helyzetben mindenki tudja, hogy mi a feladata, egyben az is, hogy esetleges szervezési hiányosság felszínre kerüljön és kijavítható legyen. Meg kell ragadni azt a lehetőséget, ha a kiürítés esetlegesen közönséggel is gyakorolható (pl. egy olyan főpróba alkalmával, amikor a közönség nem jeggyel jön be a nézőtérre), így még életszerűbbek a körülmények.
- Célszerű a kiürítés gyakorlását az idény első produkcióját megelőző, közönség előtti főpróbát közvetlenül megelőző időpontra tenni, úgy, hogy az a főpróba előtti nézőtér-nyitásig biztonságosan befejeződhessen, ill. úgy, hogy az esetlegesen a bejárat előtt gyülekező nézőket se zavarják meg a próbával.
- Az ügyvezető igazgatónak, vagy az **intézkedésre jogosult személynek** el kell határozni, hogy milyen természetű veszély gyakorlása fog megtörténni, tüzeset a színpadon, várható, vagy hirtelen lecsapó szélvihar, ill. terrorcselekmény gyanúja. Célszerű minden évben más természetű veszély gyakorlására utasítást adni.
- A próbát megelőzően minden érintettet értesíteni kell arról, hogy a próbán jelen kell lennie és ezen Mentési Tervben rá kirótt feladatokat köteles ismerni és végrehajtani.
- A próbát megelőzően a próba tényét be kell jelenteni a Tűzoltóságnak a **112**-es, vagy a **105**-ös telefonszámon, hogy elkerülhető legyen egy esetleges felesleges tűzriasztás.
- A próba megkezdése előtt az ügyvezető igazgatónak, vagy az **intézkedésre jogosult személynek** hangosbeszélőn be kell jelentenie, hogy milyen esemény gyakorlása következik, mely területekre vonatkozik és azt, hogy a gyakorlás megkezdése előtt a megbízott munkavédelmi és tűzvédelmi előadó röviden felsorolja, kinek, milyen feladatai lesznek a próba során.

- Megbízott munkavédelmi és tűzvédelmi előadó többek között felhívja a figyelmet arra is, hogy a gyakorlás ugyan világosban (alkonyat előtt) történik, de egy valódi kiürítést sötétben (alkonyat után), világítás mellett kell majd ugyanígy végrehajtani.
- A próba kezdetését az ügyvezető igazgató, vagy az **intézkedésre jogosult személy** utasítására az ügyelő bejelentése jelzi. Az ügyelőnek be kell jelenteni, hogy csak próbáról van szó, melyben egy feltételezett helyzet (tűzeset, várható szélvihar, ill. feltételezett terrorcselekmény) gyakorlása fog megtörténni, majd a hangtárvezetővel bejátszatja a kiürítési utasítást tartalmazó CD-t.
- A próba során egy esetleges tűzoltás gyakorlásakor a rendelkezésre álló tűzoltókészülékeket nem kell használni, csak a készüléket a feltételezett tűz közelébe kell vinni.
- A kiürítési gyakorlat előre be kell a Tűzoltóságnak, ill. megtartására célszerű meghívni a Tűzoltóság, ill. a Rendőrség illetékes szakembereit, megfigyelőnek, akik megfigyeléseikkel, sokban hozzájárulhatnak a későbbi próbák tökéletesítéséhez, ill. tanácsaikkal emelhetik a rendezvény biztonságát.
- Amennyiben a Tűzoltóság együtt kíván működni a próba során, pl. egy gyakorló kivonulás megtartásával, akkor az akciót össze kell hangolni.
- A próba során hangsúlyt kell fektetni a mozgáskorlátozottak kiürítésének gyakorlására is.
- A próbán a megbízott munkavédelmi és tűzvédelmi előadónak is részt kell venni, mint megfigyelőnek, aki a próba során megfigyeléseket végez, ill. méri a végrehajtási időket és jegyzetel. Megfigyeléseit a próba után jegyzőkönyvbe foglalja, melyet a következő személyek is aláírnak: ügyvezető igazgató és/vagy **intézkedésre jogosult személy**, műszaki igazgató, **művészeti igazgató (ha jelen van)** megbízott munkavédelmi és tűzvédelmi előadó, valamint a Tűzoltóság és a Rendőrség jelen lévő képviselői (ha vannak).
- A Tűzoltóság, ill. a Rendőrség jelenlévő szakembereinek véleményét, észrevételeiket, javaslataikat fel kell tüntetni a gyakorlat jegyzőkönyvben, hogy az így nyert információkat fel lehessen használni a Mentési Terv későbbi továbbfejlesztésénél.
- A jegyzőkönyv egy eredeti példányban készül, melynek fénymásolatát át kell adni az aláírók mindegyikének. A jegyzőkönyv eredeti példányát a műszaki igazgató őrzi legalább a következő próba bekövetkeztének időpontjáig.

## 8./ Az akkumulátor rendszer próbája:

Az akkumulátorokat, ill. a biztonsági és vészvilágítást használatbavétel előtt ki kell próbálni, melynek időpontját az alanti szempontos figyelembevételével kell végrehajtani:

- A nézőtér teljes összeszerelése, ill. érintésvédelmi mérés, ill. az azt követő esetleges javítás után kell megtenni.

- Az akkumulátorok teljes feltöltődése után kell megtenni.
- Lehetőleg a kiürítés gyakorlása, és/vagy az első próba előtt, de mindenképpen az első közönség előtti előadás, vagy főpróba előtt kell megtenni.
- Lehetőleg életszerű körülmények között, azaz, sötétedés után kell megtenni, hogy a világítások erőssége szemmel jól látható legyen, valamint azért, mert esetleges rendkívüli eseménykor is sötétben lesz rá szükség.

A biztonsági és vészvilágításnak az OTSZ előírása értelmében legalább **30 percig** kell működnie. Próbaesetén célszerű a teszt idejét legfeljebb **15 percre** korlátozni, elkerülve ezzel az akkumulátorok teljeslemerülését, ill. az ebből adódó meghibásodását. 15 perces működés után jól lehet következtetni a várható **30 perces** működésre is. Ezen kívül **15 perc** teljes mértékig elegendő a nézőtér, ill. a létesítmény teljes kiürítésére.

- A próba eredményét, ill. az esetlegesen szükséges intézkedéseket, határidővel és feleősök megnevezésével ellátva írásban, dokumentálni kell. A vizsgálati jegyzőkönyvet a helyszínen kell tartani, hogy egy esetleges Tűzoltósági ellenőrzéskor ez felmutatható legyen.
- Az irányfények mindegyikét havonta egy alkalommal, üzemi körülmények között (lehetőleg töltés nélkül) meg kell ismételni és **ellenőrzési naplóban kell dokumentálni**.
- Az irányfények napi (műszakos) ellenőrzését (jellemzően közönség előtti próbák és előadások előtt) a próba, vagy az előadás előtt kell elvégezni (bekapcsolás után, szemrevételezéssel).
- A havi ellenőrzés elvégzésért és dokumentálásáért a fővilágosító a felelős.
- A napi(műszakos)ellenőrzés elvégzéséért szintén a fővilágosító a felelős. A vizsgálat megtörténtéről és annak megfeleléséről a nyitási engedély(rendezvény előtti ellenőrzési lap)aláírásával nyilatkozik.

## 9./ VIP személyek tartózkodása az Újszegedi Szabadtéri Színpadon:

VIP személy alatt olyan személyt értünk, akinek az érkezését, ill. a helyszínen való tartózkodását a Kormányórság biztosítja.

VIP személy az Újszegedi Szabadtéri Színpadra való látogatását minden esetben a Kormányórság látogatása előzi meg. Ezen alkalommal kell a Szabadtéri vezetőségének, ill. a Kormányórság parancsnokának megállapítani a VIP személy itt tartózkodásának időtartama alatti, egyedi biztonsági szabályokat. Ilyen alkalomkor a Szabadtérinek át kell adni a Kormányórság részére egy példányt, jelen Mentési Tervből, melyet a Kormányórság figyelembe vesz, ill. részben, vagy egészben hatályon kívül helyezhet, a látogatás időtartamára.

Szabadtéri vezetősége köteles alávetni magát Kormányország által előírt szabályoknak, köteles végrehajtani, ill. végrehajtatni a parancsnok utasításait.

## **10./ A mentési terv nyilvánosságra hozásának módja:**

A mentési tervet minden évbe, az idény megkezdése előtt

- felül kell vizsgálni, a vonatkozó szabályoknak megfelelően aktualizálni kell,
- majd az ügyvezető igazgatónak aláírásával érvényesítenie kell,
- a szükséges példányszámban ki kell nyomtatni,
- ki kell osztani az alanti kiosztó listán szereplő személyeknek, ill. vállalkozásoknak,
- egy példányt meg kell küldeni a Tűzoltóság részére, az első közönség előtti előadást megelőzően, legalább tíz nappal korábban,
- gondoskodni kell a nyilvánosságra hozásról.

Mivel a mentési tervben szereplő fontos adatok, ill. feladatok részét képezi a Szabadtéri területén munkát végzők tűzvédelmi, ill. munkavédelmi oktatási tematikájának, ezért úgy kell azt nyilvánosságra hozni, hogy mindenki hozzáférhessen. Ennek módja az, hogy a Mentési Terv teljes tartalmát fel kell tölteni a Szabadtéri honlapjára, hogy Interneten keresztül azt bárki használhassa célkitűzéseknek megfelelően.

Az alvállalkozói szerződésekben hivatkozni kell arra, hogy a Mentési Terv hol érhető el az alvállalkozók számára.

## **11./ Egyéb mellékletek:**

-- A biztonsági szempontból fontos alvállalkozások neveiket, vezetőjüknek nevét, valamint elérhetőségüket a **7. sz. melléklet** tartalmazza.

-- A biztonsági szempontból fontosabb, készenlétben tartott eszközök listáját a **8. számú melléklet** tartalmazza.

-- A nézőtéri lelátóra, a nézőtér szabad területeire és a műszaki területekre vonatkozó kiürítés számításokat a **9. számú melléklet** tartalmazza.

-- A Szegedi Szabadtéri Színház tűzvédelmi szervezetének felépítését a **10. számú melléklet** tartalmazza.

-- A nézőtéri lelátó tűzvédelmi szempontú szektorelosztását, a lépcsőn felfele- ill. lefele irányú haladási sávok bejelölésével a **11.számú melléklet** tartalmazza.

## **12./ Kiosztási lista:**

A mentési Terv kinyomtatott, aláírt egy-egy példányát az alábbi személyeknek, ill. alvállalkozásoknak kell átadni, akik aláírásukkal igazolják annak átvételét:

- Műszaki vezető, vagy vezetéssel megbízott személy,
- Gondnok,
- Munkavédelmi és tűzvédelmi előadó,
- Tűzmegeelőzési ügyeletes,
- Főügyelő,
- Díszítók (színpadmester),
- Világosítással megbízott vállalkozás,
- Hangosítással megbízott vállalkozás,
- Nézőtér építéssel és bontással megbízott vállalkozás,
- A rend fenntartásával, ill. őrzéssel megbízott vállalkozás,
- A nézőtéri felügyelettel megbízott vállalkozás,

Célszerű elhelyezni egy példányt az ügyelőpultnál is.

Célszerű egy-egy példányt átadni a Létesítmény területén működő BÜFÉ vállalkozásoknak is.

1 példányt el kell helyezni a vezetői irodahelyiségben, hogy azt egy esetleges szakhatósági ellenőrzéskor azt fel lehessen mutatni.


## **Mellékletek:**

- 1. számú melléklet: Rendezvény biztosítása**
- 2. számú melléklet: Fontos személyek telefoni elérhetőségei**
- 3. számú melléklet: Nézőtér kiürítési irányok**
- 4. számú melléklet: Szélviharral kapcsolatos tudnivalók**



5. számú melléklet: Kiürítési utasítás
6. számú melléklet: Tűzoltósági felvonulási út és vízvételi lehetőség az Újszegedi Szabadtéri Színpad körül.
7. számú melléklet: Biztonsági szempontbók fontos alvállalkozások listája
8. számú melléklet: Biztonsági szempontból fontos eszközök listája
9. számú melléklet: Az Újszegedi Szabadtéri Színpad és területeinek kiürítés számítása
10. számú melléklet: Szegedi Szabadtéri Játékok szervezeti felépítése
11. számú melléklet: A nézőtéri lelátó tűzvédelmi szempontú szektorelrendezése

Szeged, 2019. július 15.



**Mohos Bálint**  
Megbízott tűzvédelmi előadó



**Herczeg Tamás**  
ügyvezető igazgató



**1. számú melléklet:**

**RENDEZVÉNY BIZTOSÍTÁSA**

Az 5/2006. (II. 7.) EüM rendelet (a mentésről), 11/A §-a előírja a Mentési Tervnek tartalmi követelményeit.

Ezek a következők:

**Rendezvény jellege:** A nézőtéren ülő nézők számára színpadi művészi (színházi, vagy zenei) élmény nyújtása.

**Rendezvény helye:** Szeged, Népkert sor 2 sz. alatti szabadtéri színpadon, ill. a hozzá tartozó ideiglenesen felállított nézőtéren.

**Rendezvény időpontja:** -- minden év június végétől augusztus végéig terjedő időtartamban, kb. 10 -- 12 előadás.  
-- az előadások konkrét időpontjai előző évben kerülnek nyilvánosan meghirdetésre.

**Becsült résztvevők száma:**-- Nézőtéri lelátóról üritendők száma.....:1.560 fő

-- Biztonsági őrök (műszaki területen).....: 2 fő

-- előadói területről kiürítendő személyek száma (max.).....: 100 fő

-----  
Összesen.....: **max. 1.662 fő**

**Egészségügyi biztosítás szintjei:**

-- Gyalogórség, 1 orvossal, 1 elsősegélynyújtó helyiséggel.

-- Mozgóórség, 1 db mentő gépkocsival és 2 mentőtiszttel.

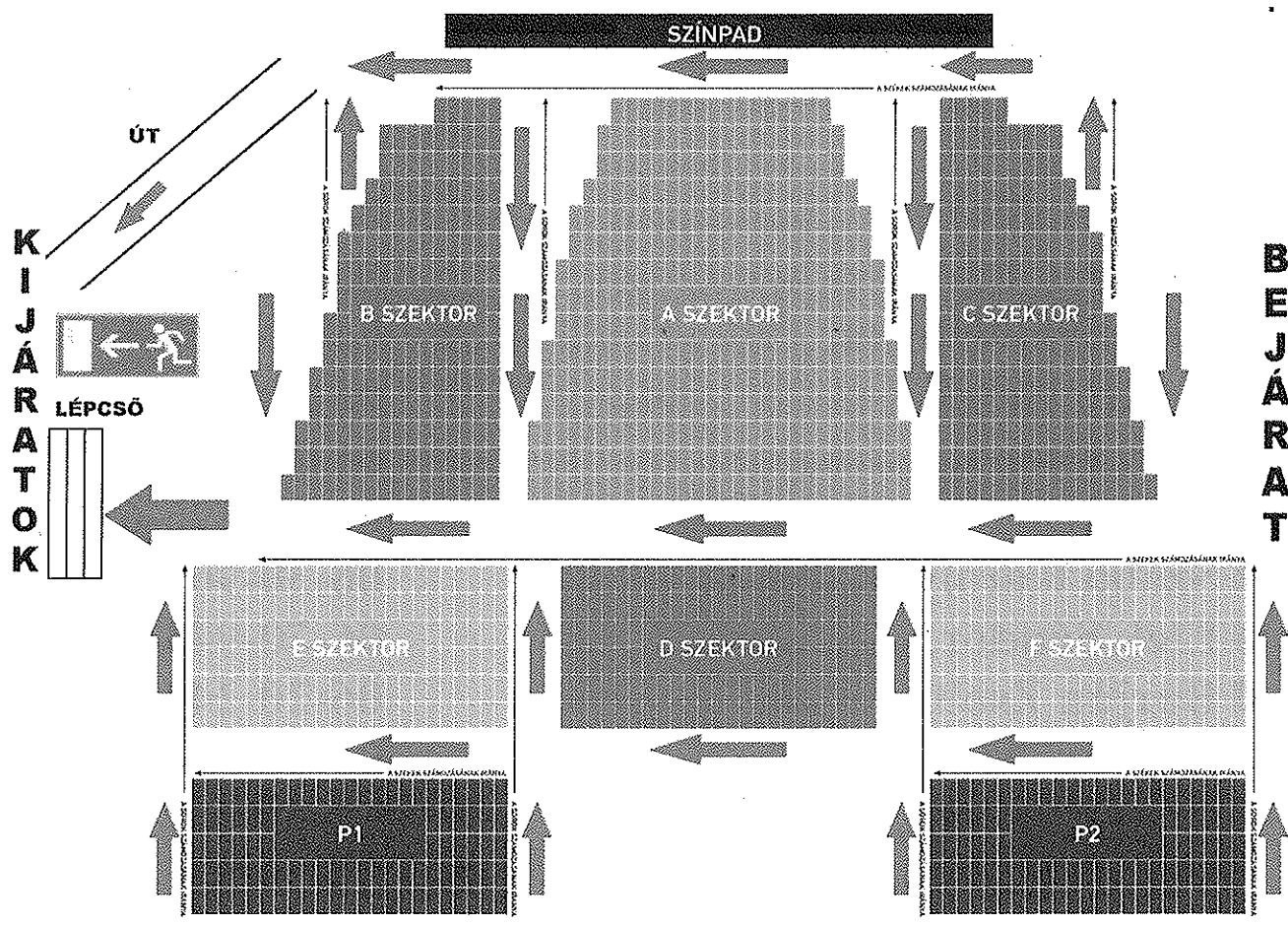
2. számú melléklet:

## Fontos személyek

telefonos elérhetőségei,akik a Újszegedi Szabadtéri Színpadon munkát végeznek

■ <b>Herczeg Tamás</b> , ügyvezető igazgató	<b>06-30-229-47-98</b>
■ <b>Harangozó Gyula</b> , művészeti igazgató	<b>06-30-424-80-72</b>
■ <b>Várkonyi Miklós</b> , műszaki vezető	<b>06-30-275-23-62</b>
■ <b>Herczeg Barbara</b> , gazdasági vezető	<b>06-30-611-20-01</b>
■ <b>Domonkos Beáta</b> , produkciós és színházi titkár	<b>06-30-626-11-69</b>
■ <b>Kristó Helga</b> , produkciós menedzser	<b>06-30-239-64-95</b>
■ <b>Tari Emese</b> , marketing vezető	<b>06-30-813-93-25</b>
■ <b>Csohány Péter</b> , műszaki ügyintéző	<b>06-30-696-67-85</b>
■ <b>Szabó Károly</b> , színpadmester	<b>06-30-967-10-93</b>
■ <b>Elek Sándor</b> , hangtár vezető	<b>06-70-943-91-25</b>
■ <b>Burján Zsolt</b> , fővilágosító	<b>06-20-249-07-71</b>
■ <b>Végyvári Mária</b> , nézőtéri felügyelő	<b>06-20-330-48-38</b>
■ <b>Csikós Zoltán</b> , kelléktárvezető	<b>06-30-257-30-33</b>
■ <b>Tóth Ágnes</b> , jelmeztárvezető	<b>06-20-621-18-08</b>
■ <b>Endrődy Judit</b> , fodrásztár vezető	<b>06-30-337-15-65</b>
■ <b>Tóth Zoltán</b> , hívó-utasító rendszer	<b>06-30-955-15-81</b>
■ <b>Mohos Bálint</b> , mb. munkavédelmi és tűzvédelmi ea.	<b>06-30-959-16-25</b>
■ <b>Stefanik Sándor</b> , főügyelő	<b>06-20-448-62-17</b>
■ <b>Kürtös Petra</b> , ügyelő	<b>06-20-554-53-01</b>
■ <b>Gémes Ferenc</b> , biztonsági szolgálat vezető	<b>06-30-838-01-01</b>
■ <b>Tóth Károly</b> , műszaki ügyintéző	<b>06-30/736-54-97</b>

**3. számú melléklet:**



**KIÜRÍTÉSI IRÁNYOK**

**4. számú melléklet:****Szélviharral kapcsolatos tudnivalók:**

A szabadtéri színház legnagyobb ellensége a szél. Ennek fő oka, hogy a nagyobb távlatok miatt a díszletek, ill. kellékek sokkal nagyobbak, így nagyobb felületekkel is bírnak, mint egy kőszínház belső színpadi berendezés. Ennek megfelelően a díszletekre ható szélnyomásra is méretezni kell a díszleteket, ill. az előadói területen elhelyezett nagyobb felületű kellékeket is, valamint gondoskodni kell azok szélerőknek megfelelő rögzítéséről.

A széllel kapcsolatos tudnivalók fő momentumai kerültek bele ebbe a mellékletbe. Így néhány alapvető tapasztalat az Újszegedi Színpadon várható szélirányokról, valamint egy számítási mód a szélerő pontos kiszámítására, a keresztmetszet, ill. a szélesebesség ismeretében. Egy táblázat is segíthet a szélerő hozzávetőleges egyszerűbb számítással való becsléséhez, ha a keresztmetszetet, ill. a szélesebességet ismerjük.

**1./ Elméleti megfontolások:**

A szélesebesség értékét a Meteorológiai Intézettől lehet megtudni, vagy telefonon, vagy az interneten keresztül. A szélesebességeként két értékben szokás megadni, az egyik a folyamatos szélesebesség, a másik pedig a széllelőkések sebessége. Értelmszerűen a széllelőkések értéke nagyobb az állandó szélesebességnél. Ez a két érték abból adódik, hogy a szélesebesség nem állandó, általában, (különösen viharos szél esetén!) a szélesebesség szinte állandóan hullámzik. A hullámok alsó szintje a folyamatos szélesebességérték, a felső szintje pedig a széllelőkés-sebesség.

Érdeemes tekintetbe venni azt a tényt, hogy a szél által keltett szélerő nem arányosan, hanem négyzetesen (parabolisztikusan) aránylik a szélesebességhez, azaz: ha a szélesebesség a kétszeresére, ill. háromszorosára nő, akkor a szélerő négyszeresére (kettő négyzete!), ill. kilencszeresére (három négyzete!) nő, ami a szél által keltett veszélyességet (káros esemény bekövetkezési valószínűségét) is hasonló arányban növeli.

A szélirányra merőleges keresztmetszetet pontosan a díszletrajzokról leolvasott méretekből, valamint a felületek, széliránnyal bezárt szögéből lehet kiszámítani, a trigonometria szabályainak megfelelően. Ez leginkább díszlettervezői feladat. A gyakorlatban elegendő a fő méretek ismeretében, a hozzávetőleges számításokon alapuló, **jó közelítéssel való becslés** is.

A szélirányra merőleges keresztmetszetre ható szélerő nagysága az alábbi képlettel számítható ki. Feltétlenül számításba kell venni azt, hogy a szélesebességből adódó erő, egy rá nem merőleges felületet oldalirányba is igyekszik elmozdítani (eldönteni), melynek oldalirányú erőértéke a széliránnyal megegyező (kiszámított) erőértéktől, valamint a széliránnyal bezárt szög nagyságától függ. Ezt az értéket is a trigonometria szabályai szerint kell kiszámítani.

## 2./ Szélerő kiszámítási módja:

$$F = \frac{1}{2} * K * A * \rho * v^2$$

- ahol: **F** – a szél által keltett erő (N) (régí mértékegységre való átszámítás → 9,81 N = 1 kp)  
 $\frac{1}{2}$  -konstans érték  
**K** – alak tényező (mértékegység nélkül)       $K = 1$ , a széliránnyal merőleges síklap esetén,  
 $K = 0,45$  gömb alakú tárgy esetén.  
 $K = 0,7$ , domború forma esetén,  
 $K = 1,3$ , homorú forma esetén.  
**A** – a tárgy szélirányra merőleges keresztmetszete ( $m^2$ )  
 **$\rho$  (ró)** – a levegő sűrűsége  $20\text{ }^\circ\text{C}$ -on (jelen esetben állandónak tekinthető),  
 Értéke:  $\rho = 1,2\text{ kg/m}^3$   
**v** – a szél sebessége (m/sec)

A szélesebbég **m/sec** mértékegysége, és a **km/óra** mértékegysége **közötti váltószám: 3,6.**

Példák az átszámításra:	-- 1 m/sec	= 3,6 km/óra	-- 1 km/óra	= 0,28 m/sec
	-- 10 m/sec	= 36 km/óra	-- 10 km/óra	= 2,8 m/sec
	-- 20 m/sec	= 72 km/óra	-- 20 km/óra	= 5,6 m/sec

Példa szélerő kiszámítására kb. 40 km/órás (11 m/sec) szél esetén,  
1 m<sup>2</sup>-es felületre vonatkoztatva:

$$F = 0,5 * 1 * 1\text{ m}^2 * 1,2\text{ kg/m}^3 * (11\text{ m/sec} * 11\text{ m/sec}) = \underline{72,6\text{ kg}\cdot\text{m/sec}^2} = \underline{72,6\text{ N}}$$

$$\underline{1\text{ kp} = 9,81\text{ N}, 1\text{ dN} = 10\text{ N}, 1\text{ kp} \approx 1\text{ dN}}$$

$$\underline{72,6\text{ N} / 10 = 7,26\text{ dN} (7,26\text{ kp})}$$

**Kerekítve:  $F = 7\text{ dN (kp)}$**

3./ Számított és kerekített szélerők 1 m<sup>2</sup>-es felületre vonatkoztatva:

**Az értékek  $K = 1$  esetén érvényesek!**

## 1 m<sup>2</sup>-re vonatkoztatva:

### Enyhe szél:

kb. 10 km/órás (2,8 m/sec) szél esetén.....	0,5 dN (kp)
kb. 20 km/órás (5,6 m/sec) szél esetén.....	2,0 dN (kp)
kb. 30 km/órás (8,3 m/sec) szél esetén.....	4.0 dN (kp)

### Közepes szél:

kb. 40 km/órás (11,1 m/sec) szél esetén.....	7,0 dN (kp)
kb. 50 km/órás (13,9 m/sec) szél esetén.....	12,0 dN (kp)
kb. 60 km/órás (16,7 m/sec) szél esetén.....	17.0 dN (kp)

### Erős, viharos erejű szél:

kb. 70 km/órás (19,4 m/sec) szél esetén.....	23,0 dN (kp)
kb. 80 km/órás (22,2 m/sec) szél esetén.....	30,0 dN (kp)
kb. 90 km/órás (25,0 m/sec)szél esetén.....	38,0 dN (kp)

### Orkán erejű szél:

kb. 100 km/órás (27,8 m/sec) szél esetén .....	46,0 dN (kp)
kb. 110 km/órás (30,6 m/sec) szél esetén.....	56,0 dN (kp)
kb. 120 km/órás (33,3 m/sec) szél esetén.....	67,0 dN (kp)

## 4./ Egyéb tapasztalatok:

Az Újszegedi Szabadtéri Színpad viszonylag védett a szelektől, mivel szinte teljesen körbe van véve a környező parkot képező, többségében idős fákkal. E miatt azonban megnő annak a veszélye, hogy egy erősebb szél ágakat tör le a fákról és esetlegesen azok okozhatnak károkat, vagy balesetet. Ennek érdekében minden évben, az előadásokat megelőzően a létesítmény területén a fákat szakember átvizsgálja és a balesetveszélyesnek látszó ágak eltávolításra kerülnek.

A szél elleni védetség fokozható még a színpad háta mögötti acéltraverz felületének beburkolásával, mely jelentős szélárnyékot jelenthet a színpad számára.

Sajnos a tapasztalatokhoz sorolandó az is, miszerint a díszlettervezők terveikben nem sok hely jut a széllal kapcsolatos kérdéseknek. A rendezők sem foglalkoznak sokat a széllal, nem is érzik feladatuknak, hogy ezzel törődjenek. Ezért a szél elleni küzdelem legnagyobb része a színpadmesterre, a díszítőkre, ill. a kellékesekre marad.

\*\*\*\*\*

**5. számú melléklet:**

**KIÜRÍTÉSI UTASÍTÁS:**

(Az ügyelői pultnál kifüggesztendő !)

**Az ügyelő feladata a létesítmény kiürítésében:**

Az ügyelőnek kizárólag intézkedésre jogosult személy utasítására szabad, ill. köteles utasítást adni a hangosítónak a kiürítési utasítást tartalmazó CD bejátszására.

Áramszünet estén az alanti szövegeket az ügyelőpultnál készenlétben tartott kézi hangosbeszélőn (megafon) kell beolvasni a kiürítésre való felhívás szövegét, addig ismételve azt, amíg a közönség el nem hagyja a létesítményt.

Az ügyelő kizárólag csak akkor hagyhatja el a helyét, ha:

- az intézkedésre jogosult személy erre utasította,
- vagy teljes kiürítés (pl. bombariadó) esetén, az utolsó teret elhagyók között,
- ill. akkor, ha személyes biztonságának veszélyeztetve van.

**Felhívás a nézőtér kiürítésére:**

**Az alábbi szöveget az ügyelő a kiürítés befejezéséig ismételje !**

*„Kedves Nézőink és Munkatársaink!*

*Műszaki okokból szükségessé vált a nézőtér, ill. a teljes létesítmény kiürítése. Kérjük szíves közreműködésüket a művelet biztonságos lebonyolításában.*

*Kérjük, hogy biztonságuk érdekében nyugodtan és fegyelmezetten hagyják el a nézőteret és ezt követően a létesítményt.*

*Riadalomra, nyugtalanságra semmi ok, önök biztonságban vannak.*



*Kérjük, őrizzék meg nyugalmukat. A műszaki hibák kijavítása megkezdődött.*

*Kérjük, figyeljék a nézőtérre kihelyezett kiürítési irányokat jelző piktogramokat. A tér elhagyásában segítségükre lesznek a nézőtéri ültetők és az őrző-védő személyzet tagjai. Szükség esetén kérjék segítségüket.*

*A nézőtér elhagyása a nézőtér bal oldalán történik, kérjük, hogy a kijáratot legrövidebb úton közelítsék meg.*

*A színpadon és környékén, valamint az öltözőben tartózkodók szintén bal fele, a művészbejárón keresztül távozzanak.*

*Kérjük kedves nézőinket, valamint munkatársainkat, hogy mellőzzék a dohányzást, ill. tartózkodjanak az egyéb tűzveszélyes cselekményektől.*

*Kérjük kedves nézőinket, hogy esernyőt ne használjanak, mert az fokozottan balesetveszélyes.*

*Kérjük kedves nézőinket, hogy figyeljék a hangos beszélőt, melyen keresztül értesítjük Önöket, hogy mikor foglalhatják el ismét helyeiket.*

*Szíves megértésüket és együttműködésüket köszönjük!”*

**Amennyiben a kiürítés előtt, vagy közben áramszünet következik be, akkor ennek tényét közölni kell a nézőkkel, a következő kiegészítő szöveg beolvasásával:**

*„Kedves Nézőink és Munkatársaink!*

*A kialakult áramszünet nem veszélyezteti biztonságukat, mivel a világítást tartalék áramforrásból biztosítjuk.*

*Kérjük önöket, hogy a nézőtér bal felé történő elhagyásakor a lábvilágítást, az irányfényeket és a kihelyezett kiürítési piktogramokat figyeljék és az azon feltüntetett irányba távozzanak. Kérjük, hogy a megvilágított utakon haladjanak.*

*Kérjük, vegyék igénybe a nézőtéri személyzet és az őrző-védő szolgálat segítségét.”*

## Kiürítés befejezése:

Az ügyelőnek kizárólag intézkedésre jogosult személy utasítására szabad, ill. köteles beolvasni a hangosbeszélőbe a kiürítés megszüntetésére való felhívás szövegét, melyet többször meg kell ismételnie. A kiürítés befejezésére kizárólag csak akkor szabad utasítást adni, ha a már elrendelt kiürítés befejeződött, ellenkező esetben a tömeg egy része megfordul, más része meg nem (akik nem, vagy rosszul hallották a felhívást) és a két csoport egymással szembe találja magát, mely állapot nagy baleseti kockázatot hordoz magában.

*Tisztelt nézőink, és munkatársaink!*

*Tájékoztatjuk kedves nézőinket, hogy a kiürítés okai megszűntek. Az előadást teljes biztonsággal tudjuk folytatni. Kérjük, szíveskedjenek ismételten elfoglalni helyeiket, az előadást rövidesen folytatjuk.*

*Kérjük a fellépő művészeket, az zenekart, kórust, statisztákat és a műszaki személyzetet, hogy készüljenek fel az előadás folytatására. Az előadást várhatóan 30 perc múlva folytatjuk.*

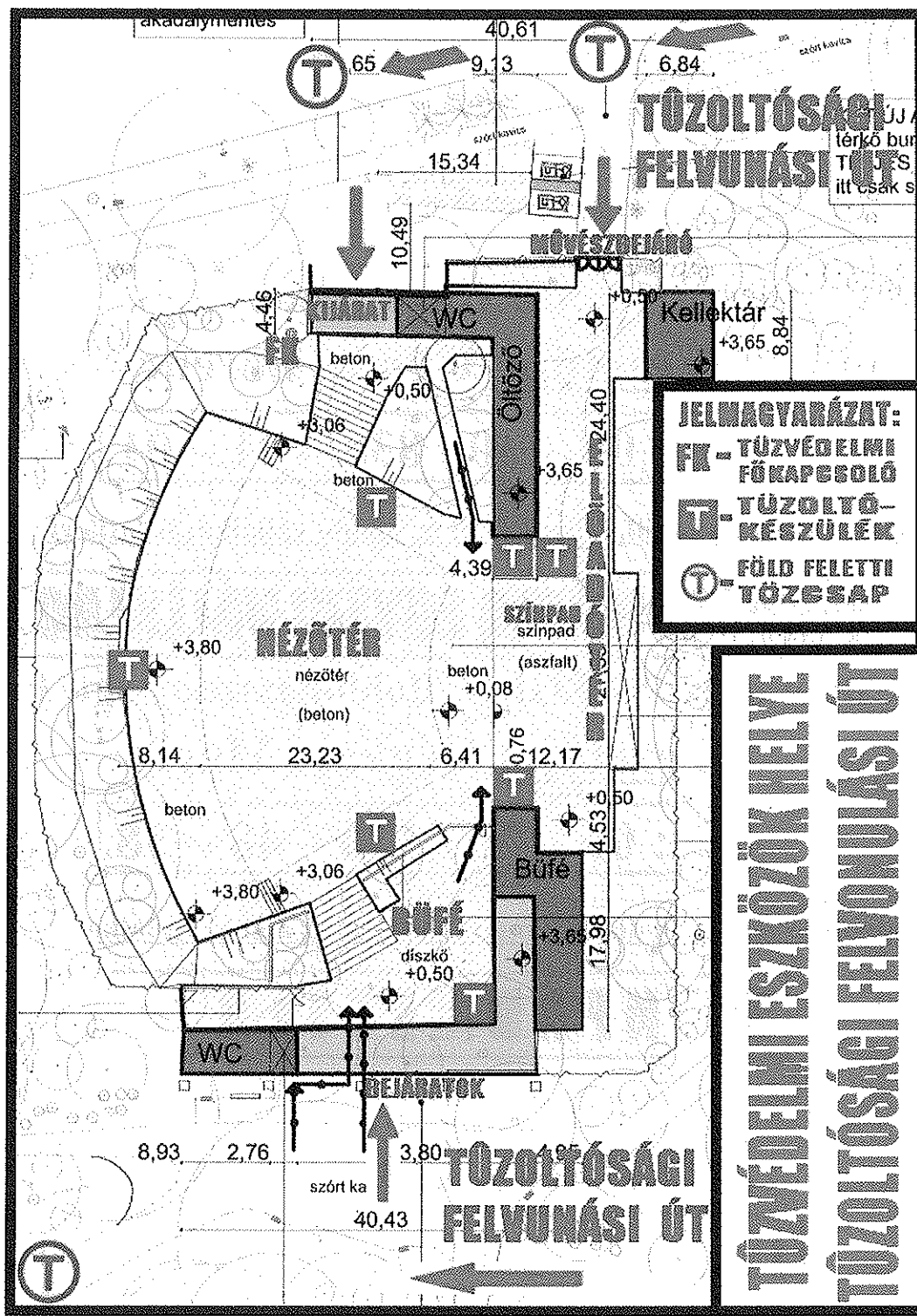
*Tájékoztatjuk Önöket, hogy a kiürítés oka felelőtlen és alaptalan riasztás volt.*

*Biztonságukat teljes mértékben garantáljuk.*

*A történetekért szíves elnézésüket kérjük.*



## 6. számú melléklet:



SZEGEDI SZABADTÉRI JÁTEKOK ÉS FESZTIVÁL SZERVEZŐ NONPROFIT KFT.

Cím: 6720 Szeged, Magyar Ede tér 2 sz. Levélcím: 6701 Szeged, Pf. 2260

Tel./Fax: 62/471-411 • Email: titkarsag@szegediszabadteri.hu • Web: www.szegediszabadteri.hu

7. számú melléklet:

**BIZTONSÁGI SZEMPONTBÓL FONTOS**  
**ALVÁLLALKOZÁSOK ADATAI**

1./ Az Újszegedi Szabadtéri Színpadon a biztonsági és őrző-védő szolgálatot az alábbi vállalkozás látja el:

**PROFI BIZTONSÁGI SZOLGÁLAT KFT.**

Címe: 6710. SZEGED, Kökőrcsin u. 7 sz.

Vezetője: Gémes Ferenc

**Tel: 06 – 30 / 838 – 01 – 01.**

2./ A nézőtéri szolgálatot, ill. felügyeletet az alábbi vállalkozás látja el:

**VÉGVÁRI MÁRIA EGYÉNI VÁLLALKOZÓ**

Címe: 6725. SZEGED, Boldogasszony sgt. 10 sz.

Vezetője: Végvári Mária

**Tel: 06 – 20 / 330 – 48 – 38.**

3./ A színpadmesteri, ill. a díszítői munkálatokat az alábbi vállalkozás végzi:

**SZÍNPADMESTER Kft.**

Címe: 6727. SZEGED, Búzavirág u. 28 sz.

Vezetője: Szabó Károly

**Tel: 06 – 30 / 967 – 10 – 93.**

**8. számú melléklet:****BIZTONSÁGI SZEMPONTBÓL FONTOS**  
**ESZKÖZÖK LISTÁJA**

(Ezen eszközöket a helyszínen, előre meghatározott helyen kell felszerelni, ill. készenlétben tartani.  
Alkonyat után a megvilágíttóságát biztosítani kell!)

**1./ Menekülési irányokat jelző piktogramok és méretei:**

- Anézötéren: -- bal oldalon, a színpadi világosító tornyokon, **1 db balra mutató**, és **1 db jobbra mutató** egy-egy nagyméretű kiürítési irányt mutató piktogram (megvilágítva)
- jobb oldalán **1 db**, nézőtér, sematikus elrendezését mutató nagyméretű tábla, a szektorok között elhelyezett, a kiürítési irányokat mutató piros nyilakkal.
- A nézőtér mellett balra:
  - : -- a bal oldalon, a kijáratok környékén, **6 db irányfény**, mely a kiürítési irányokat jelzi.
- Az előadói térben:
  - a színpadon, jobbról és balról **1 db irányfény** a színpad hátsó részén elhelyezkedő acél traverz, jobb oldali és bal oldali végén, a kiürítési irányba (művészbejáró) felé mutató nyilakkal.
  - Az öltöző épület falán **2 db irányfény** a kiürítési irányba (művészbejáró) felé mutató nyilakkal.
- A BÜFÉ területén:
  - a kijáratok felett és környékén, **6 db irányfény**, mely a kiürítési irányokat jelzi.

**2./ Dohányzó helyeket kijelölő táblák, vagy piktogramok:**

- A nézőtéren, a baloldalon közvetlenül a kijáratok előtt, egy, összesen **2 db tábla, vagy piktogram**.
- A BÜFÉ mellett, balra, a mozgáskorlátozott átjáróhoz közel, **1 db tábla, vagy piktogram**.
- Az előadói térben, a színpadtól jobbra, a BÜFÉ épülete mögött **1 db tábla, vagy piktogram**.

**3./ Kézi hangosbeszélők (Megafon):**

- Kézi hangosbeszélő az ügyelő pultnál, feltöltött elemekkel + 1 garnitúra **tartalék elemmel**.
- Kézi hangosbeszélő, az intézkedésre jogosult személynél, feltöltött elemekkel, + 1 garnitúra **tartalék elemmel**.

#### 4./ Tűzoltó készülékek, az alábbi készenlétben tartási helyeken:

- Nézőtér, jobb és bal oldalán, az oldalsó világosító tornyok aljában.
  - 1 - 1 db legalább 34 A-182 B-C, vagy ennél nagyobb oltóképességű (pl. 6 kg-os porraloltó).
- Nézőtér mögött, a világosító torony aljában.
  - 1 db legalább 34 B-C, vagy ennél nagyobb oltóképességű (Pl. 2 kg-os CO2, vagy 6 kg-os gázzaloltó).
- Előadói térben, a színpad, bal oldalon, a világosító torony aljában:
  - 1 db legalább 34 B-C, vagy ennél nagyobb oltóképességű (Pl. 2 kg-os CO2 gázzaloltó, 6 kg-os porraloltó).
- Előadói térben az épület végében található hangosító helyiség ablakában:
  - 2 db legalább 34 B-C, vagy ennél nagyobb oltóképességű (Pl. 2 kg-os CO2 gázzaloltó, 6 kg-os porraloltó).
- A BÚFÉ épületén a fedett fogyasztótér oszlopán:
  - 1 db legalább 34 A-182 B-C, vagy ennél nagyobb oltóképességű (Pl. 6 kg-os porraloltó).



9. számú melléklet:

## KIÜRÍTÉS SZÁMÍTÁS

Az Újszegedi Szabadtéri színház egész létesítménye három különálló, egymáshoz képest jól elkülöníthető területre osztható, ahonnan a kiürítés egymástól függetlenül három irányba történhet meg.

Ezek a következők:

- Nézőtér, amelynek kiürítése abal oldali két, egymás melletti kijáraton keresztül történik a Népkert sorra.
- Előadói terület, a színpaddal és az öltözőkkel, kelléktárral, konténerekkel, melynek a kiürítése a művészbejárón keresztül történik a Népkert sorra.
- A BÜFÉ előtti terület, melynek kiürítése a főbejáratok mellett kialakított vész kijáratokon keresztül történik a Liszt Ferenc sétány felé.

Rendes üzemmenetben, amikor a nézők elfoglalják a nézőteret, akkor a BÜFÉ felől egy fémrácsos tolóajtó eltolásával, az átjárást megakadályozzák, hogy a későbbiekben a BÜFÉ-ből ne kerülhessenek a nézőterre olyan személyek, akik nem váltottak az előadásra jegyet. A szünet idejére az tolóajtót kinyitják, hogy a nézők igénybe vehessék a BÜFÉ szolgáltatásait.

A nézőtér és az előadói terület között nincs átjárási lehetőség, kivéve, ha a színpad, vagy az előtte esetlegesen kialakítandó előszínpad elé ideiglenes lépcsőt alakítanak ki. Amennyiben a két térrész között mégis szükségessé válna az átjárás (pl. elsősegélyben részesítendő nézőt kell az előadói területen létesített orvosi szobába vinni), akkor annak a kijáraton, ill. az utcán (Népkert sor) keresztül kell megtörténnie.

### **Újszegedi nézőtér kiürítése**

Az Újszegedi Szabadtéri nézőtere (állandó létesítmény) a baloldalon található két, egyenként 5 m szabad keresztmetszetű kijáraton keresztül történik meg, a színpad előtről induló úton, ill. a nézőtér bal oldalán található lejárati lépcsőkön keresztül.

Mértékadó tűzszakasz területének meghatározása:

- Újszegedi Szabadtéri Színpad területei:
- Nézőtéri lelátó területe.....: = 1.516 m<sup>2</sup>
- Kijárat és egyéb területek.....:  $51 \text{ m}^2 * 92^2 \text{ m} + 39 \text{ m}^2 =$  182 m<sup>2</sup>

-- Előadói terület.....:  $300 \text{ m}^2 * 250 \text{ m}^2 = \underline{550 \text{ m}^2}$

-- Előtér BÜFÉ előtti terület.....:  $95 \text{ m}^2 * 68 \text{ m}^2 + 53 \text{ m}^2 * 302 \text{ m}^2 = \underline{518 \text{ m}^2}$   
\*\*\*\*\*

-- Az Újszegedi Szabadtéri Színpad teljes, használatra szánt területe.....: **2.766 m<sup>2</sup>**

### A nézőtéri lelátóról kiürítendő személyek maximális számának megállapítása:

-- Nézők befogadóképessége (pótszektorok nélkül).....: 1.308 fő

-- P1 és P2 pótszektorok befogadóképessége (2 \* 23 \* 5 fő).....: 230 fő

-- Nézőtéren tartózkodó nézőtéri ültetők és biztonsági őrök száma.....: 10 fő

-- Világosítók és hangosítók (világosító tornyok) száma.....: 12 fő  
\*\*\*\*\*

-- Összesen.....: **1.560 fő**

A nézőtérről kiürítendő személyek maximális száma tehát.....: **1.560 fő**

A Újszegedi Szabadtéri Színpad mértékadó tűzszakasza a nézőtér tűzszakasz.

Mivel a Szabadtéri Színpad mértékadó tűzszakasza  $2.766 \text{ m}^2 < 5.000 \text{ m}^2$ , de a nézőtéren tartózkodó, kiürítendő személyek száma meghaladja a 1.000 főt, az OTSZ. értelmében a rendezvény „szabadtéri rendezvény”-nek számít.

Az OTSZ. megfelelő táblázata értelmében a tűzszakasz kiürítésének megengedett legnagyobb időtartama:

$$t_{2\text{meg}} \leq 6 \text{ perc.}$$

### A nézőtéri lelátó kiürítés számítása:

A nézőtéri lelátó (mivel nyílt tér), egyetlen helyiségnek feltételezve a kiürítési számításnak csak a második szakaszával kell számolni.

A kiürítés első szakaszában kiszámítandó  $t_{1\text{max}}$  értékét nem kell figyelembe venni, így annak kiszámítása nem szükséges, ill. annak értékét nullának (0) kell tekinteni..

Megengedett kiürítési idő:  $t_{2\text{max}} \leq t_{1\text{meg}} = 6 \text{ perc.}$



Tekintettel arra, hogy a nézőtér négy szektorra (ezen belül több szekcióra) van osztva, nehéz megmondani, hogy melyik a legkedvezőtlenebb hely a menekülés szempontjából, ezért a kiürítési számítást **3 helyszínre** (a lehető legkedvezőtlenebbeknek látszó helyekre) számítjuk ki, melyből a legnagyobb érték lesz majd a kiürítési idő.

A három különböző számítást csak az útvonalhosszak alapján kell háromszor kiszámítani. A szabadba vezető kijáratok keresztmetszete alapján való számítás minden alkalommal ugyanaz lesz, így azt elegendő egyszer kiszámítani.

### A kiürítés első szakasza:

A kiürítés első szakaszának számítása **nem szükséges**, mivel a nézőtéren helyiségek nem lettek kialakítva.

### A kiürítés második szakasza útvonalhosszak alapján:

Az útvonalhosszaknál figyelembe lett véve a nézőtéren megtett leghosszabb út, valamint a nézőtéren kívül megtett leghosszabb út a rendezvény kijáratáig.

$$t_{2a} = t_{1ma} + \sum_{i=1}^n \frac{S_{i2}}{V_i} \leq t_{2meg}$$

### A nézőtéren történő haladási sebességek megállapítása:

Feltételezzük, hogy a nézőtéren a padok által elfoglalt terület, jó közelítéssel az összes terület 50 %-a, akkor a maradék, nézők közlekedésére fennmaradó terület a következőképpen alakul:

Lelátó teljes területe.....: **2766 m<sup>2</sup>**

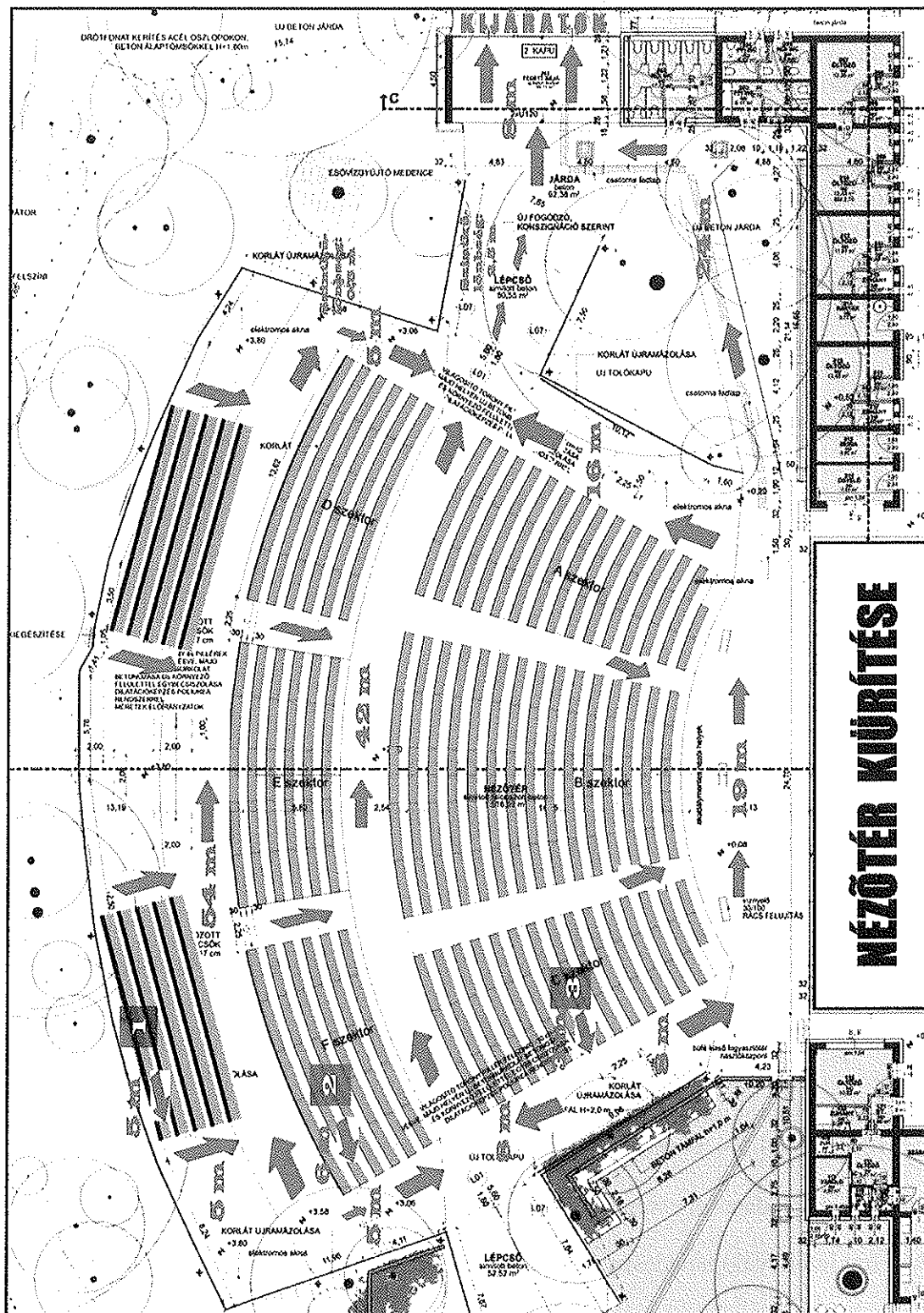
Szabad terület.....:  $2,766 \text{ m}^2 \cdot 50 \% / 100 \% =$  **1.383 m<sup>2</sup>**

Egy négyzetméterre eső nézőszám kiszámítása.....:  $1.560 \text{ fő} / 1.383 \text{ m}^2 =$  **1,28 fő/m<sup>2</sup>**

Haladási sebességek, mivel az 1 főre eső szabad terület 1 m<sup>2</sup> és 2 m<sup>2</sup> közé esik, a kiürítésre vonatkozó TvMI 10.1:2015.07.15., 4.5.4. pontban található táblázat szerint:

-- Vízszintes haladási sebesség.....: **49,6 m/perc**

-- Lépcsőn lefelé való haladási sebesség.....: **43,4 m/perc**



A nézőtéren kívüli haladási sebesség:

$t_{1ma}$  értékét nem kell figyelembe venni, ezét értéke:  $t_{1ma} = 0$

## 1-es útvonalon:

- Útvonalhosszak:
- $S_1 = 5$  m (nézőtéren, vízszintes) ( $v_1 = 49,6$  m/perc)
  - $S_2 = 5$  m (nézőtér mellett, vízszintes) ( $v_1 = 49,6$  m/perc)
  - $S_3 = 54$  m (szektorok között, vízszintes) ( $v_1 = 49,6$  m/perc)
  - $S_4 = 3 * 0,5$  m = 1,5 m (nézőtéren, lépcsőn lefele) ( $v_2 = 43,4$  m/perc)
  - $S_5 = 5$  m (nézőtér mellett, vízszintes) ( $v_1 = 49,6$  m/perc)
  - $S_6 = 3 * 2,5$  m = 7,5 m (a kijárat felé, lépcsőn lefele) ( $v_2 = 43,4$  m/perc)
  - $S_7 = 8$  m (a kijárat felé, vízszintes) ( $v_1 = 49,6$  m/perc)

$$t_{2a} = \frac{5 \text{ m} + 5 \text{ m} + 54 \text{ m} + 5 \text{ m} + 8 \text{ m}}{49,6 \text{ m/perc}} + \frac{1,5 \text{ m} + 7,5 \text{ m}}{43,4 \text{ m/perc}} = \underline{\underline{1,76 \text{ perc}}}$$

$t_{2a1} = 1.76$  perc

## 2-es útvonalon:

- Útvonalhosszak:
- $S_1 = 6$  m (nézőtéren, vízszintes) ( $v_1 = 49,6$  m/perc)
  - $S_2 = 5$  m (nézőtér mellett, vízszintes) ( $v_1 = 49,6$  m/perc)
  - $S_3 = 42$  m (nézőtér előtt, vízszintes) ( $v_1 = 49,6$  m/perc)
  - $S_4 = 3 * 2,5$  m = 7,5 m (a kijárat felé, lépcsőn lefele) ( $v_2 = 43,4$  m/perc)
  - $S_5 = 8$  m (a kijárat felé, vízszintes) ( $v_1 = 49,6$  m/perc)

$$t_{2a} = \frac{6 \text{ m} + 5 \text{ m} + 42 \text{ m} + 8 \text{ m}}{49,6 \text{ m/perc}} + \frac{7,5 \text{ m}}{43,4 \text{ m/perc}} = \underline{\underline{1,40 \text{ perc}}}$$

$t_{2a2} = 1.40$  perc

## 3-as útvonalon:

- Útvonalhosszak:
- $S_1 = 3$  m (nézőtéren, vízszintes) ( $v_1 = 49,6$  m/perc)
  - $S_2 = 8$  m (nézőtér mellett, vízszintes) ( $v_1 = 49,6$  m/perc)
  - $S_3 = 19$  m (a nézőtér és a színpad között, vízszintes) ( $v_1 = 49,6$  m/perc)
  - $S_4 = 24$  m (a WC felé vezető úton, a kijárat felé, vízszintes) ( $v_1 = 49,6$  m/perc)
  - $S_5 = 8$  m (a kijárat felé, vízszintes) ( $v_1 = 49,6$  m/perc)

$$t_{2a} = \frac{3 \text{ m} + 8 \text{ m} + 19 \text{ m} + 24 \text{ m} + 8 \text{ m}}{49,6 \text{ m/perc}} = \underline{\underline{1,25 \text{ perc}}}$$

$$\underline{\underline{t_{2a3} = 1.25 \text{ perc}}}$$

A kiürítés első szakaszának maximális időtartama: 1,76 perc

A kiürítés második szakasza a számításba vett kiürítési útvonalak szabad szélessége alapján:

A nézőtér kiürítésénél, a lelátó elhagyása és a kijárat fele vezető út találkozásánál egy 6 m szélességű szűkület található. Ugyanakkor a színpad előtt, a kijárat felé haladó nézők számára szintén szűkületet jelent a nézőtér alsó szélétől vezető, mintegy 1,5 m széles út is.

$$t_{2b} = t_{y2} + \frac{N_2}{k \cdot \sum l_2} + \frac{S_{2i}}{v_i} \leq t_{2\text{meg}}$$

- Adatok:
- $t_{y2}$ - értéke = 0.
  - $N_2$  -- A nézőtéri lelátóról kiürítendő személyek száma = 1.560 fő
  - $l_i$  -- A menekülési útvonalba eső szűkületek keresztmetszeteinek összege:  
 $l_i = 6\text{m} + 1,5\text{m} = \underline{\underline{7,5 \text{ m}}}$
  - $k$  -- Értéke konstans = 41,7 fő / m \* perc
  - $S_{21}$  -- 3 \* 2,5 m = 7,5 m ( $V_1$  -- 43,4 m/perc)
  - $S_{22}$  -- 8 m ( $V_2$  -- 49,6 m/perc)

-- **A  $t_{y2}$  értékét nullának (0) kell venni, mivel a kiürítés megkezdésekor az első néző azonnal a szűkülethez ér.**

$$t_{2b} = 0 + \frac{1.560 \text{ fő}}{41,7 \text{ fő / m} * \text{perc} * 7,5 \text{ m}} + \frac{7,5 \text{ m}}{43,4 \text{ m/perc}} + \frac{8 \text{ m}}{49,6 \text{ m/perc}} =$$

$$= \underline{\underline{5,32 \text{ perc}}}$$

$$t_{2b} = 5,32 \text{ perc} < t_{2\text{meg}} = 6 \text{ perc}$$

**A kiürítés második szakaszaaszabadbavezető nyílászárók átbocsájtó képessége alapján:**

$$t_{2c} = t_{y3} + \frac{N_3}{k \cdot \sum l_2} \leq t_{2\text{meg}}$$

- Adatok:
- $t_y$  -- Az első nézőnek, a nézőtérről a kijáratig megtett útjának időtartama.
  - $N_3$  -- A nézőtéri lelátóról kiürítendő személyek száma = **1.560 fő**
  - $l_i$  -- A menekülési útvonalba eső két kijárat szabad szélessége:  $l_i = 2 \cdot 5 \text{ m} = \mathbf{10 \text{ m}}$
  - $k$  -- Értéke konstans =  $41,7 \text{ fő} / \text{m} \cdot \text{perc}$
  - $S_{21}$  --  $3 \cdot 2,5 \text{ m} = \mathbf{7,5 \text{ m}}$
  - $S_{22}$  --  $8 \text{ m}$
  - $V_1$  --  $43,4 \text{ m/perc}$
  - $V_2$  --  $49,6 \text{ m/perc}$

**$t_{y3}$  kiszámítása:**

$$t_{2b} = \frac{7,5 \text{ m}}{43,4 \text{ m/perc}} + \frac{8 \text{ m}}{49,6 \text{ m/perc}} = \mathbf{0,33 \text{ perc}}$$

**Teljes kiürítési idő kiszámítása:**

$$t_{2b} = 0,33 \text{ perc} + \frac{1.560 \text{ fő}}{41,7 \text{ fő} / \text{m} \cdot \text{perc} \cdot 10 \text{ m}} = \mathbf{4,07 \text{ perc}}$$

$$t_{2c} = 4,07 \text{ perc} < t_{2\text{meg}} = 6 \text{ perc}$$

**A legnagyobb kiürítési időtartam:**

$$t_{2b} = t_{2c} = 5,32 \text{ perc} < t_{2\text{meg}} = 6 \text{ perc.}$$

Ebből következik, hogy a nézőtér kiürítésre  
**MEGFELEL.**

**Az előadói terület és műszaki területek kiürítése**

Kezdeti feltételek:

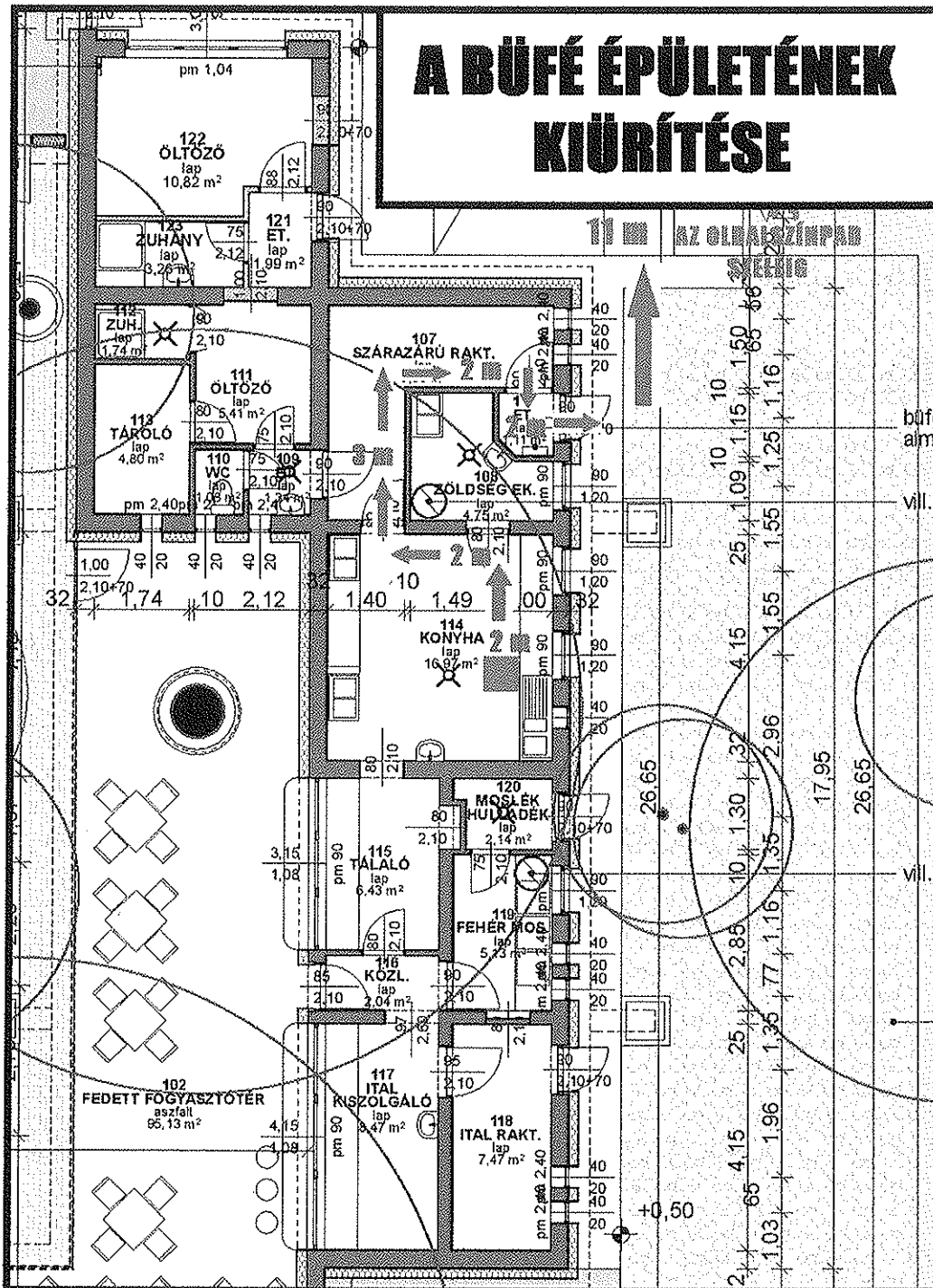
Feltételezzük, hogy létesítményben az esetleges tűz az előadói területen, ezen belül a színpadon fog keletkezni, mivel ott történhetnek olyan színpadi tűzveszélyes cselekmények (az előadott darab részeként !), mely ellenőrizetlen tűz keletkezéséhez vezethet. Ezen kívül számíthatunk még esetleges tűz keletkezésével a BÜFÉ konyhai részében.

Mivel a BÜFÉ konyhai részéről nincs átjárási lehetőség a BÜFÉ előtti térre, ezért egy esetleges kiürítésnél a BÜFÉ személyzetének az előadói téren keresztül kell elhagyniuk a létesítményt, a hátsó színpadon lévő acél traverz mögött erre a célra kialakított járdán keresztül.

A Szabadtéri műszaki területein, legkedvezőtlenebb esetben legfeljebb 100 fő tartózkodhat, mely megoszlik a szűkület egyik oldalán lévő előadó terület + öltözők, valamint a szűkület másik oldalán lévő hátsó műszaki szabad területek + Büfé területe között.

Az előadói területen egy időben legfeljebb 200 fő tartózkodhat az alábbi összetételben:

- Zenekari tagok.....: max. 20 fő.
- Énekkari tagok.....: max. 20 fő.
- Tánckari tagok.....: max. 16 fő.
- Színművészek, énekművészek.....: max. 10 fő.
- Egyéb szereplők (pl. mutatványosok).....: max. 10 fő.
- Statiszták.....: max. 10 fő.
- Műszaki személyzet (díszítők, kellékesek, pirotechnikus, stb.....: max. 10 fő.
- BÜFÉ személyzet tagjai.....: max. 4 fő
- \*\*\*\*\*
- Összesen.....: max. **100 fő.**



Az előadói terület kiürítése a művészbejárón keresztül történik, a Népkert sor fele.

Mivel a kijárattól legmesszebb lévő kiürítendő személyeknek a BÜFÉ személyzetét kell tekinteni, ezért az útvonalhossz alapján az ő kiürítésükhöz szükséges időt kell kiszámítani. A számításnál figyelembe kell venni, hogy a kiürítés kezdetekor még az épületen belüli helyiségekben tartózkodnak, a szabadtéren való kiürítésük csak az onnan való kivonulásuk után kezdődik.

## Az előadói terület kiürítése:

### A kiürítés első szakasza:

#### 1./ A BÜFÉ épületének kiürítése az útvonalhosszak alapján:

A kiürítés első szakasza a BÜFÉ személyzetének kiürítése lesz a BÜFÉ épületéből.

A BÜFÉ épületének helyiségeit egy helyiségnek tekintem.

Tekintettel az alacsony létszámra (4 fő), a létszámsűrűséget  $0,5 \text{ fő/m}^2$  alattinak veszem.

Az épület kiürítésénél a lehető leghosszabb útvonalat vettem, a hozzá legközelebb eső kijáratához viszonyítva.

$$t_{1a} = \sum_{i=1}^n \frac{S_{1i}}{V_i} \leq t_{1\text{meg}}$$

Adatok: --  $S_{11}$  -- 2 m  
 --  $S_{12}$  -- 2 m  
 --  $S_{12}$  -- 3 m  
 --  $S_{12}$  -- 2 m  
 --  $S_{12}$  -- 2 m  
 --  $V_1$  -- 40 m/perc (TvMI 2.2:201612.20. műszaki irányelv 5.2.7 pontban található táblázat alapján.)

$$t_{1a} = \frac{2 \text{ m} + 2 \text{ m} + 3 \text{ m} + 2 \text{ m} + 2 \text{ m}}{40 \text{ m/perc}} = \underline{\underline{0,28 \text{ perc}}}$$



## 2./ A BÜFÉ épületének kiürítése a kijáratí ajtó keresztmetszete alapján:

$$t_{1b} = \frac{N_1}{k \cdot \sum l_2} \leq t_{1meg}$$

Adatok: --  $N_1$  -- 4 fő (A BÜFÉ épületéből kiürítendő személyek száma.)  
 --  $l_i$  -- 0,9 m (A menekülési útvonalba eső kijáratí ajtó szabad szélessége.)  
 --  $k$  -- Értéke konstans = 41,7 fő / m \* perc

$$t_{2b} = \frac{4 \text{ fő}}{41,7 \text{ fő / m} \cdot \text{perc} \cdot 0,9 \text{ m}} = \underline{\underline{0,11 \text{ perc}}}$$

**A nagyobb kiürítési időtartam:  $t_{1 \max} = \underline{\underline{0,28 \text{ perc}}}$ .**

**A z első szakasz megengedett maximális kiürítési ideje:**

**$t_{1meg} = 1,5 \text{ perc}$**  Az OTSZ 7. sz. melléklet 4 sz. táblázat, 3. sora szerint.

Mivel  $t_{1a} = 0,28 \text{ perc} < t_{1meg} = 1,5 \text{ perc}$ , a BÜFÉ helyisége kiürítésre  
**MEGFELEL.**

## 3./ Az előadói tér kiürítési időtartama az útvonalhosszak alapján:

A kiürítés második szakaszánál, hogy a számítással a valósághoz közelítsünk, figyelembe kell venni a BÜFÉ épületéből való kiürítés idejét. Ezzel a tényezővel, a kiszámítási egyenletet ki kell egészíteni úgy, hogy a  $t_{1\max}$  értékét, mint egy kiegészítő tényezőt, hozzá kell adni az eredeti képletben kiszámított értékhez.

A kiegészített képlet a következő képpen alakul:

$$t_{2a} = t_{1 \max} + \sum_{i=1}^n \frac{S_{1i}}{V_i} \leq t_{1 \text{meg}}$$

A bal oldali oldalszínpad és a talaj között 0,6 méternyi szintkülönbség van. A két szint között két lépcsőn (1 m és 2 m széles) keresztül lehet felfele, ill. lefele közlekedni. Ez a lépcső **szűkületet jelent** a színpadról a kijárat felé haladóknak.

Mivel egyidőben nem tartózkodhat mindenki a színpadon, ezért feltételezzük, hogy ott egyidőben, legfeljebb 50 ember lehet, a többi a baloldalon, a lépcső és a kijárat között, az öltözőkben, ill. a konténerekben helyezkedik el.

### A teljes kiürítési idő kiszámítása:

#### Létszámsűrűség kiszámítása:

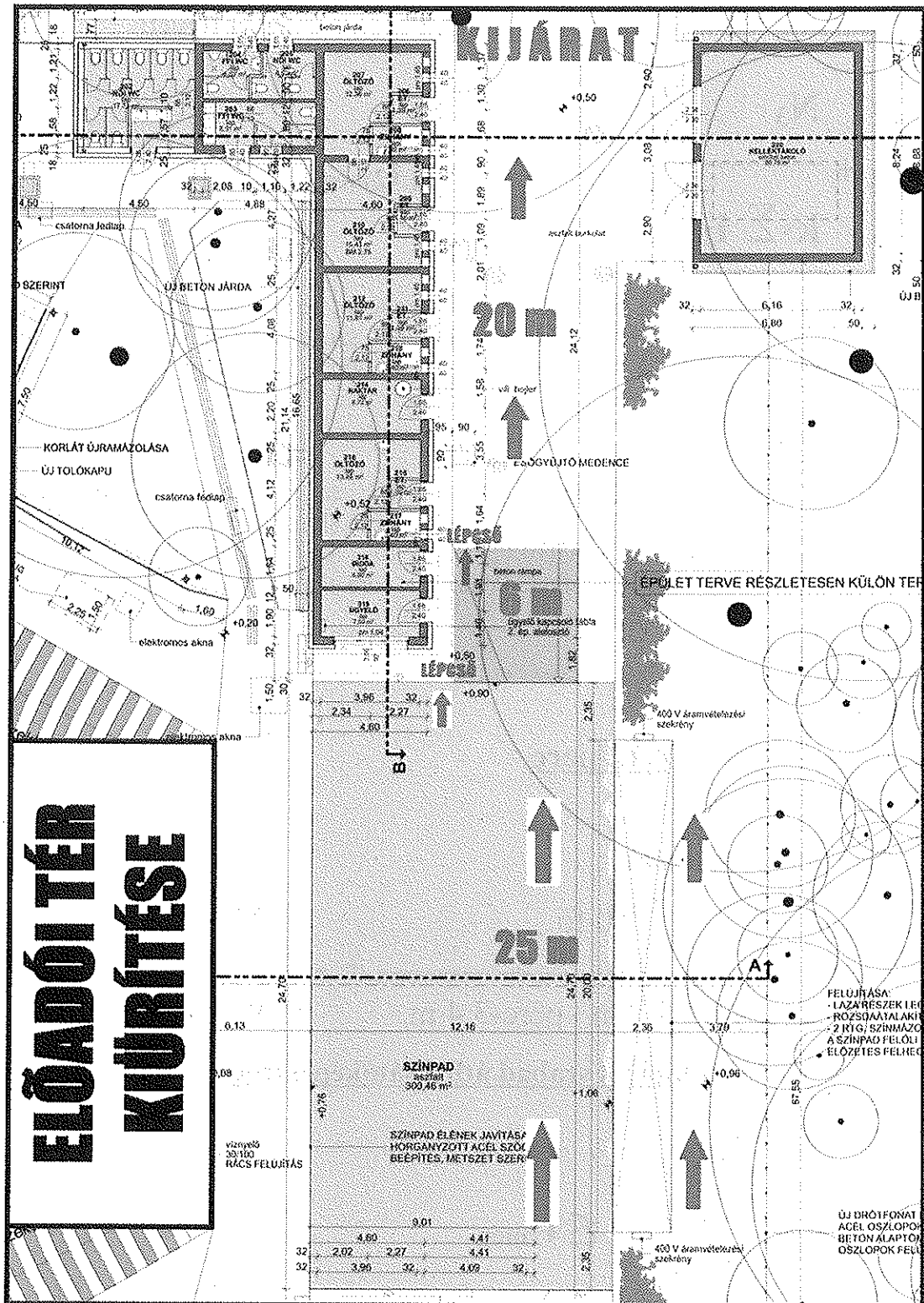
- Az előadói tér területe: 550 m<sup>2</sup>
- A kiürítendő létszám: 100 fő

$$\text{A létszámsűrűség: } D = \frac{100 \text{ fő}}{550 \text{ m}^2} = \underline{\underline{0,18 \text{ fő/m}^2}}$$

#### Kiürítési időtartam kiszámítása:

- Adatok:
- S<sub>11</sub> -- 11 m
  - S<sub>12</sub> -- 25 m
  - S<sub>12</sub> -- 6 m
  - S<sub>12</sub> -- 3\*0,6 m = 1,8 m
  - S<sub>12</sub> -- 20 m
  - V<sub>1</sub> -- 65,95 m/perc (TvMII10.1:2015.07.15. sz. műszaki irányelv, 4.5.5 pontban található táblázat 1. sora alapján.)
  - V<sub>2</sub> -- 57,88 m/perc (TvMII10.1:2015.07.15. sz. műszaki irányelv, 4.5.5 pontban található táblázat 1. sora alapján.)

$$t_{2b} = 0,28 \text{ perc} + \frac{11 \text{ m} + 25 \text{ m} + 6 \text{ m} + 20 \text{ m}}{65,95 \text{ m/perc}} + \frac{1,8 \text{ m}}{57,88 \text{ m/perc}} = \underline{\underline{1,25 \text{ perc}}}$$



#### 4./ A teljes kiürítési idő kiszámítása a szűkölet figyelembevételével:

$$t_{2b} = t_{y2} + \frac{N_3}{k \cdot \sum l_2} + \frac{S_{2i}}{v_i} \leq t_{2meg}$$

- Adatok:
- $t_y$  -- A színpadról a legközelebbi ember megtett útjának időtartama a szűköletig.
  - $N_2$  -- A színpadról és a BÜFÉ-ből kiürítendő személyek száma = **50 fő**
  - $l_i$  -- A szűkölet szabad keresztmetszete:  $l_i = 1,4m + 2m = \underline{3,4 m}$
  - $k$  -- Értéke konstans =  $41,7 \text{ fő} / m \cdot \text{perc}$
  - $S_{11}$  -- 20 m
  - $S_{12}$  --  $3 \cdot 0,6 m = \underline{1,8 m}$
  - $V_1$  -- 65,95 m/perc (TvMI10.1:2015.07.15. sz. műszaki irányelv 4.5.5 pontban található táblázat 1. sora alapján.)
  - $V_2$  -- 57,88 m/perc (TvMI10.1:2015.07.15. sz. műszaki irányelv 4.5.5 pontban található táblázat 1. sora alapján.)

#### **$t_{y2}$ kiszámítása:**

$$t_{y2} = \frac{8 m}{65,95 m/perc} = \underline{0,12 perc}$$

#### **A kiürítési idő kiszámítása:**

$$t_{2b} = 0,12 \text{ perc} + \frac{50 \text{ fő}}{41,7 \text{ fő} / m \cdot \text{perc} \cdot 3,4 m} + \frac{20 m}{65,95 m/perc} = \underline{0,78 perc}$$

#### 5./ A teljes kiürítési idő a kijárat szabad átbocsátóképessége alapján:

$$t_{2c} = t_{y3} + \frac{N_3}{k \cdot \sum l_2} \leq t_{2meg}$$

- Adatok:
- $t_{y3}$  -- Az oldalszínpadtól a kijáratig út időtartama.
  - $N_3$  -- A műszaki területről kiürítendő személyek száma = **100 fő**
  - $l_1$  -- A kijárat szabad szélessége:  $l_1 = \mathbf{5\ m}$
  - $k$  -- Értéke konstans = 41,7 fő / m \* perc
  - $S_{i1}$  -- 20 m
  - $V_1$  -- 65,95 m/perc (TvMI10.1:2015.07.15. sz. műszaki irányelv 4.5.5 pontban található táblázat 1. sora alapján.)

**$t_{y3}$  értékének kiszámítása:**

$$t_{y3} = \frac{20\ \text{m}}{65,95\ \text{m/perc}} = \mathbf{0,3\ \text{perc}}$$

**A kiürítési idő kiszámítása:**

$$t_{2c} = 0,3\ \text{perc} + \frac{100\ \text{fő}}{41,7\ \text{fő / m} * \text{perc} * 5\ \text{m}} = \mathbf{0,79\ \text{perc}}$$

**A legnagyobb kiürítési idő:  $t_{2\ \text{max}} = \mathbf{1,25\ \text{perc}}$**

Mivel  $t_{2\ \text{max}} = \mathbf{1,25\ \text{perc}} \leq t_{2\ \text{meg}} = \mathbf{6\ \text{perc}}$ , ezért az előadói tér kiürítésre **MEGFELEL.**

## **A BÜFÉ területek kiürítése**

### Kezdeti feltételek:

A BÜFÉ kiszolgáló pultja előtt egy „L” alakú fedett rész található, melynek alapesetben, a BÜFÉ-udvar felül nincs fala. Az épület úgy lett kialakítva, hogy erre a helyre ideiglenes, falat helyettesítő elemet (pl. ponyvafal) lehessen felszerelni, mely védi a fedett teret az időjárás viszontagságaitól. Ennek megfelelően a helyiség két végére egy-egy nyílászáró lett beépítve, melyek csak akkor funkcionálnak, ha a falat helyettesítő elem fel van szerelve.

A számításnál feltételezem, hogy a falat helyettesítő elem fel van szerelve, mert így nagyobbak a kiürítési útvonalak, ill. a kedvezőtlenebb útvonallal számolok.

Ha a falat helyettesítő elem fel van szerelve, akkor a kiürítés első szakaszával is számolni kell.

A kiürítést az úgynevezett vészkijáratok szabad szélességére számítom ki. Ezt a célt szolgálja a kifele nyíló 2,8 m szabad szélességű vészkijárat. A bejáratként használt kapuk egyik szárnya is nyitható kifele (2 X 1,4 m), ezek is használhatóak vészkijáratnak. Ugyanakkor a WC-k felől lévő mozgáskorlátozott bejáratra is.

### **A kiürítés első szakasza:**

- Előtér BÜFÉ előtti terület.....:  $95 \text{ m}^2 * 68 \text{ m}^2 + 53 \text{ m}^2 * 302 \text{ m}^2 = \underline{518 \text{ m}^2}$
- Ebből a fedett fogyasztótér.....:  $95 \text{ m}^2$
- Ebből a nem fedett előtér.....:  $423 \text{ m}^2$
- A BÜFÉ előterében, egy időben tartózkodó személyek maximális száma.....: 500 fő
- A fedett fogyasztótérben egy időben tartózkodó személyek maximális száma.....: 100 fő

### **Létszámsűrűségek kiszámítása:**

**Fedett fogyasztótér:**

$$D_1 = \frac{100 \text{ fő}}{95 \text{ m}^2} = \underline{\underline{1,15 \text{ fő/m}^2}}$$

**Nem fedett előtér:**

$$D_2 = \frac{500 \text{ fő}}{423 \text{ m}^2} = \underline{\underline{1,18 \text{ fő/m}^2}}$$

## 1./ A fedett fogyasztótér kiürítési idejének kiszámítása az útvonalhosszak alapján:

Mivel a létszámsűrűség 1 és 2 közé esik, ezért a haladási sebesség: 29 m/perc.

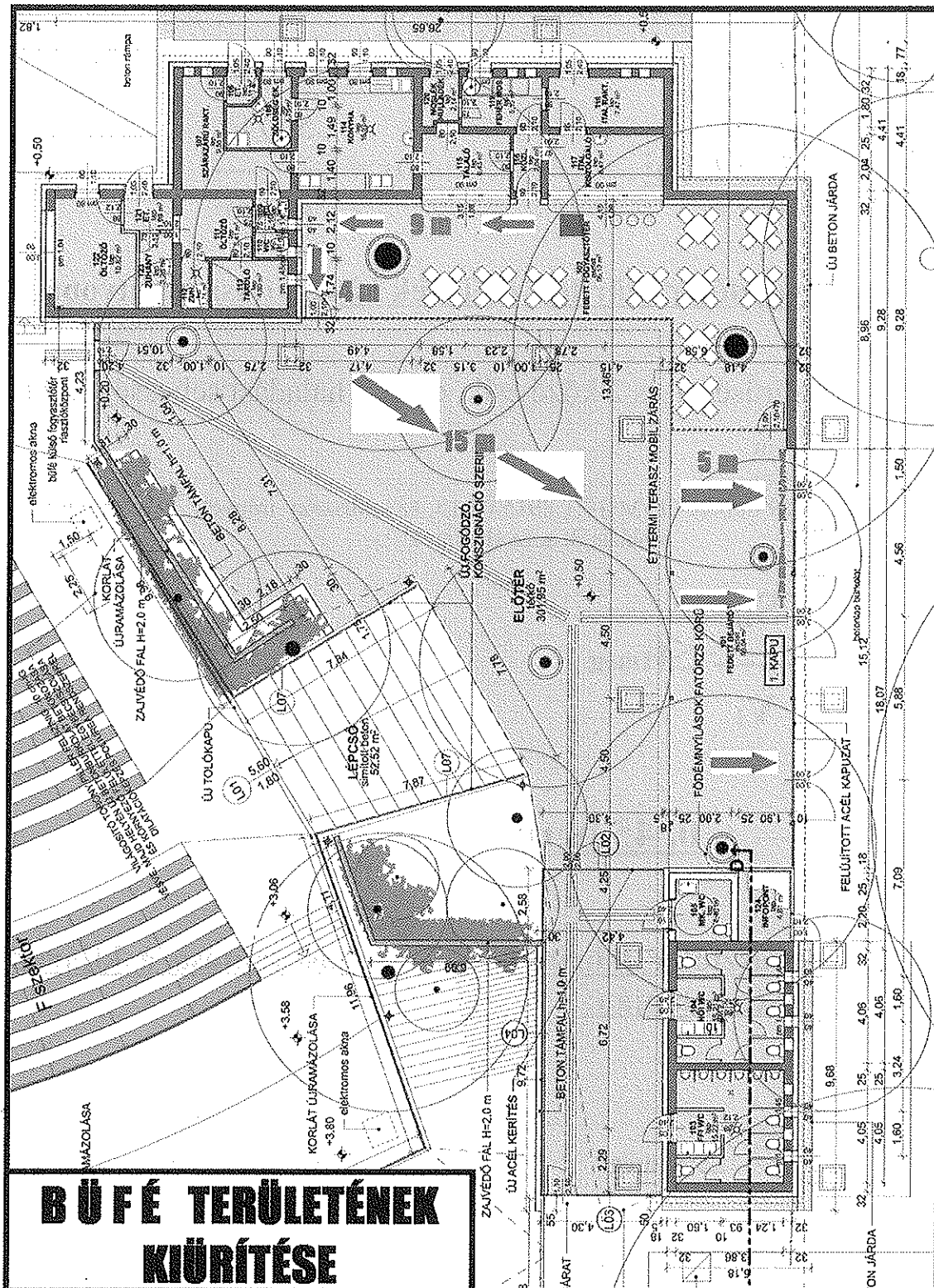
Adatok: --  $S_{11}$  -- 9 m  
 --  $S_{12}$  -- 4 m  
 --  $V = 29$  m/perc (TvMI10.1:2015.07.15. sz. műszaki irányelv 5.2.7 pontban található táblázat 3. sora alapján.)

$$t_{1a} = \sum_{i=1}^n \frac{S_{1i}}{V_i} \leq t_{1\text{meg}}$$

$$t_{1a} = \frac{9 \text{ m} + 4 \text{ m}}{29 \text{ m/perc}} = \underline{\underline{0,45 \text{ perc}}}$$

## 2./ A fedett fogyasztótér kiürítési idejének kiszámítása a kijáratú ajtók átbocsájtó képessége alapján:

$$t_{1b} = \frac{N_1}{k \cdot \sum l_2} \leq t_{1\text{meg}}$$





Adatok: --  $N_1$  -- 100 fő (A fedett fogyasztótérben tartózkodók száma.)  
 --  $l_i$  -- 2 \* 1 m = 2 m (A menekülési útvonalba eső kijárati ajtó szabad szélessége.)  
 --  $k$  -- Értéke konstans = 41,7 fő / m \* perc

100 fő

$$t_{2b} = \frac{100 \text{ fő}}{41,7 \text{ fő / m * perc} * 2 \text{ m}} = \underline{1,2 \text{ perc}}$$

**A nagyobb kiürítési időtartam:  $t_{1 \max} = \underline{1,2 \text{ perc}}$ .**

**A z első szakasz megengedett maximális kiürítési ideje:**

**$t_{1\text{meg}} = 1,5 \text{ perc}$**  Az OTSZ 7. sz. melléklet 4 sz. táblázat, 3. sora szerint.

Mivel  $t_{1a} = 1,2 \text{ perc} < t_{1\text{meg}} = 1,5 \text{ perc}$ , a BÜFÉ fedett fogyasztótere  
 kiürítésre **MEGFELEL.**

**3./ A nem fedett előtér kiürítési időtartama az útvonalhosszak alapján:**

A kiürítés második szakaszánál, hogy a számítással a valósághoz közelítsünk, figyelembe kell venni a BÜFÉ fedett fogyasztóteréből való kiürítés idejét. Ezzel a tényezővel, a kiszámítási egyenletet ki kell egészíteni úgy, hogy a  $t_{1\max}$  értékét, mint egy kiegészítő tényezőt, hozzá kell adni az eredeti képletben kiszámított értékhez.

A kiegészített képlet a következő képpen alakul:

$$t_{2a} = t_{1 \max} + \sum_{i=1}^n \frac{S_{1i}}{V_i} \leq t_{1\text{meg}}$$

**Kiürítési időtartam kiszámítása:**

Adatok: --  $S_{11}$  -- 15 m  
 --  $S_{12}$  -- 5 m  
 --  $V_1$  -- 65,95 m/perc (TvMI10.1:2015.07.15. sz. műszaki irányelv 4.5.5 pontban található táblázat 1. sora alapján.)

15 m + 5 m

$$t_{2b} = 1,2 \text{ perc} + \frac{\dots}{65,95 \text{ m/perc}} = \underline{1,5 \text{ perc}}$$

#### 4./ A teljes kiürítési idő kiszámítása a szűkület figyelembevételével:

$$t_{2b} = t_{y2} + \frac{N_3}{k \cdot \sum l_2} + \frac{S_{2i}}{v_i} \leq t_{2\text{meg}}$$

Mivel a BÜFÉ nem fedett előterében, az útvonalba nem esik szűkület, így az a kiszámításra használt képletben az első és a második tag nem értelmezhető, ennek következtében a kiszámított érték  $t_{1a}$  értékével lesz egyenlő.

#### 5./ A teljes kiürítési idő a kijárat szabad átbocsátóképessége alapján:

Feltételezzük, hogy az első személy, aki a kijáratot eléri, 10 m távolságról indult a kijárat felé.

$$t_{2c} = t_{y3} + \frac{N_3}{k \cdot \sum l_2} \leq t_{2\text{meg}}$$

- Adatok:
- $t_{y3}$  -- Az előtérből induló személy, a kijáratig megtett útjának időtartama.
  - $N_3$  -- A nézőtéri lelátóról kiürítendő személyek száma  $100 \text{ fő} + 500 \text{ fő} = \underline{600 \text{ fő}}$
  - $l_j$  -- A kijárat szabad szélessége:  $l_j = 2,8 \text{ m} + 1,4 \text{ m} + 1,4 \text{ m} = \underline{5,6 \text{ m}}$
  - $k$  -- Értéke konstans =  $41,7 \text{ fő} / \text{m} \cdot \text{perc}$
  - $S_{ii}$  -- 10 m
  - $V_1$  -- 49,60 m/perc (TvMI10.1:2015.07.15. sz. műszaki irányelv 4.5.5 pontban található táblázat 2. sora alapján.)

#### **$t_{y3}$ értékének kiszámítása:**

$$t_{y3} = \frac{10 \text{ m}}{49,60 \text{ m/perc}} = \underline{0,2 \text{ perc}}$$

#### **A kiürítési idő kiszámítása:**

---

$$t_{2c} = 0,2 \text{ perc} + \frac{600 \text{ fő}}{41,7 \text{ fő / m} \cdot \text{perc} \cdot 5,6 \text{ m}} = \underline{2,77 \text{ perc}}$$

**A legnagyobb kiürítési idő:  $t_{2 \max} = \underline{2,77 \text{ perc}}$**

Mivel  $\underline{t_{2 \max} = 2,77 \text{ perc} \leq t_{2 \text{meg}} = 6 \text{ perc}}$ , ezért az  
**BÜFÉ területe kiürítésre MEGFELEL.**

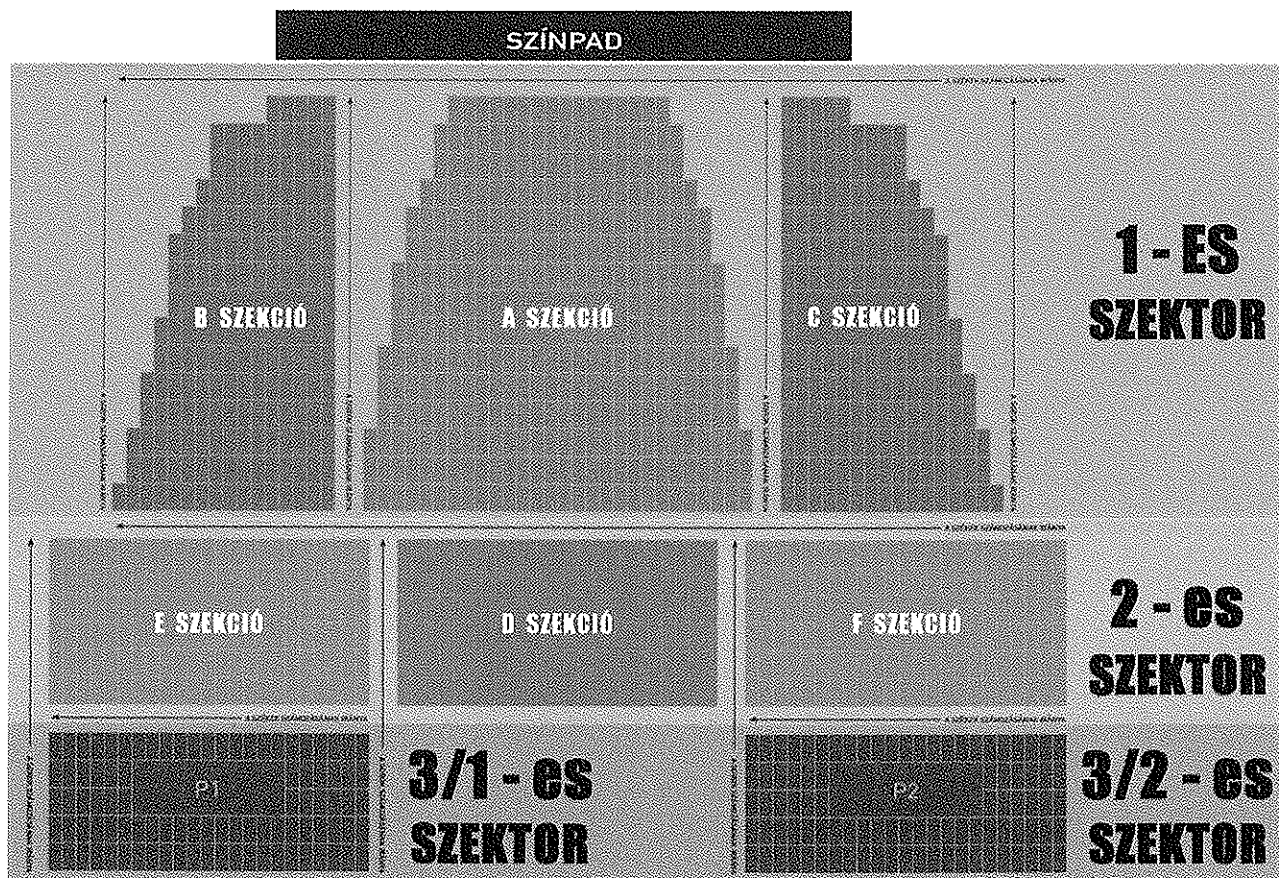
\*\*\*\*\*



10. számú melléklet:



11. számú melléklet:



# SZEKTOROK TÜZVÉDELMI SZEMPONTÚ ELRENDEZÉSE

